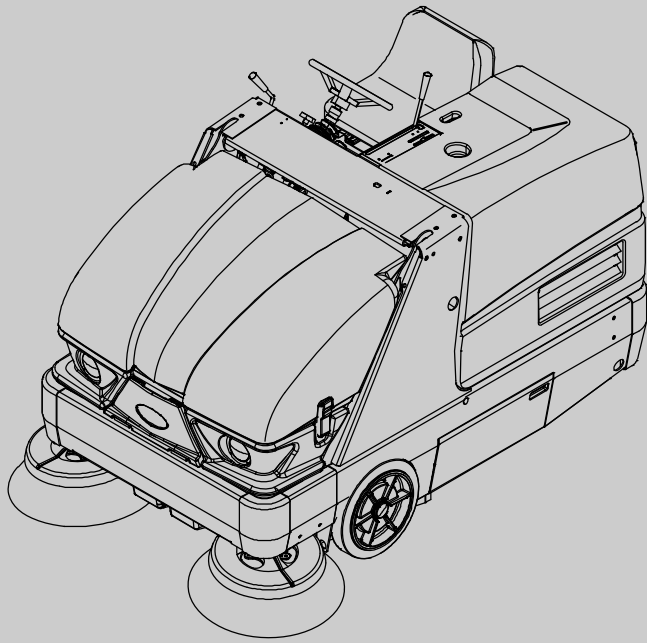




S20

(Accu)



Veegmachine
Nederlands/ (NL)
Gebruikershandleiding



Ga voor de nieuwste onderdelenhandleidingen en bedieningshandleidingen in andere talen naar:

www.tennantco.com/manuals

9007220
Versie 07 (11-2016)



INLEIDING

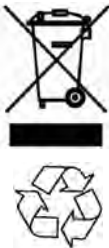
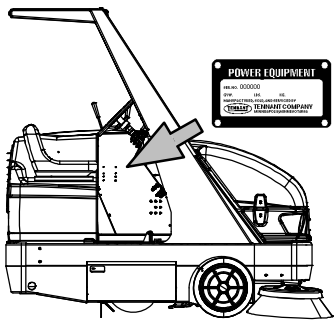
Deze handleiding wordt met elk nieuw model meegeleverd. In de handleiding vindt u aanwijzingen voor de bediening en het onderhoud van de machine.



Voordat u de machine gaat gebruiken of er enig onderhoud aan verricht, dient u de handleiding helemaal te lezen en te begrijpen.

Deze machine werkt voortreffelijk. U bereikt echter het beste resultaat tegen zo laag mogelijke kosten als u:

- de machine zorgvuldig gebruikt;
- de machine regelmatig onderhoudt volgens het meegeleverde onderhoudsschema;
- bij onderhoud van de machine onderdelen gebruikt van de fabrikant of daaraan gelijkwaardige onderdelen.

 <p>BESCHERM HET MILIEU Voer verpakkingsmateriaal, oude machineonderdelen zoals accu's en vloeistoffen op een milieuvriendelijke manier af volgens de lokale richtlijnen voor afvalverwerking. Vergeet niet om te recyclen.</p>	<p>MACHINEGEGEVENS Vul tijdens de installatie de onderstaande gegevens in voor eventueel toekomstig gebruik.</p> <p>Modelnr. - _____</p> <p>Serienr. - _____</p> <p>Installatiedatum - _____</p>	
---	---	--

BEOOGD GEBRUIK

De S20 is een industriële opzitmachine voor het vegen en schrobben van harde oppervlakken (beton, asfalt, natuursteen, synthetisch materiaal enzovoort). Deze machine kan worden ingezet in magazijnen, productie- en distributielocaties, stadions, arena's, congrescentra, parkeerplaatsen, transportterminals en bouwlocaties. Deze machine mag niet op aarde, gras, kunstgras of tapijt worden gebruikt. De machine kan zowel binnen als buiten worden gebruikt; zorg bij gebruik binnen voor voldoende ventilatie. Deze machine is niet geschikt voor gebruik op de openbare weg. Gebruik de machine alleen volgens de instructies in deze handleiding.

Tennant N.V.

Industrielaan 6 5405 AB
Postbus Postbus 6, 5400 AA Uden-Nederland
europe@tennantco.com
www.tennantco.com

Specificaties en onderdelen kunnen zonder kennisgeving worden gewijzigd.

Originele instructies, Copyright © 2010, 2011, 2014, 2015, 2016 TENNANT Company, Gedrukt in Nederland. Alle rechten voorbehouden

INHOUDSOPGAVE

	Pagina		Pagina
Belangrijke Instructies Inzake Veiligheid		Elektrische Motoren	37
Bewaar Deze Instructies	2	Riemen	38
Bediening	6	Riem Van Hydraulische Pomp	38
Onderdelen Van De Machine	6	Riem Van Vacuümventilator	38
Bedieningselementen	7	Tussenriem Van Hoofdborstel	38
Betekenis Van De Symbolen	8	Riem Van Hoofdborstel	38
Gebruik Van De Bedieningselementen	10	Stoffilter Van Vuilvergaarbak	39
Rijpedaal	10	Stoffilter Van De Vuilvergaarbak Vervangen	39
Rempedaal	10	Stoffilter Van De Vuilvergaarbak	
Parkeerrempedaal	10	Schoonmaken	40
Indicatielampje Parkeerrem	10	Cycloonaccessoire Schoonmaken	40
Hendel Hoofdklep	11	Cyclonische Stofladeafdichtingen	40
Kantelhendel Voor De Stuurkolom	11	Cyclonisch Permafilter	41
Stelknop Hoofdborstel	11	Cyclonische Dekselsloten	41
Stelknop Zijborstel	11	Afdichting Van Filterdeksel Van	
Indicatielampje Filter Verstopt	12	Vuilvergaarbak	41
Indicatielampje Temperatuur Vuilvergaarbak		Hoofdborstel	42
- Thermo-Sentry	12	Hoofdborstels vervangen of omdraaien	42
Indicatielampje Vuilvergaarbakklep Dicht	12	Patroon van de hoofdborstel controleren	43
Indicatielampje Hydraulisch Filter Verstopt	12	Afstellen van het taps toelopen van de	
Noodknopschakelaar	13	hoofdborstel	43
Indicatielampje Accustatus	13	Afstellen van de breedte van de	
Urenteller	13	hoofdborstel	44
Schakelaar Machineverlichting/Zwaailicht	13	Zijborstel(s)	44
Luxe Geveerde Stoel	14	Zijborstel Vervangen	44
Veiligheidsgordels	14	Patroon Van De Zijborstel Afstellen	45
Werking Van De Machine	15	Stootrand Van De Zijborstel	45
Borstelinformatie	15	Scharnierpennen Van De Zijborstel	45
Tijdens Het Gebruik	16	Afdichtflappen, Kleppen En Afdichtingen	46
Controlelijst Vóór Gebruik	17	Afdichtflap Van De Vuilvergaarbak	46
Machine Starten	18	Zijflap Van De Vuilvergaarbak	46
Machine Uitschakelen	18	Afdichtflappen Van De Borstelklep	46
Vegen	19	Achterflappen	46
Stoppen Met Vegen	20	Stofafdichtflappen Zijborstels (Optioneel)	47
Vuilvergaarbak Legen	21	Afdichtingen Van De Borstelklep	47
Vuilvergaarbaksteun Gebruiken	23	Afdichtingen Van De Vuilvergaarbak	47
Vuilvergaarbaksteun Weghalen	24	Afdichtingen Van De Toegangsklep Van De	
Opties	25	Vuilvergaarbak	47
Handzuiger	25	Afdichting Van De Toegangsklep Van De	
Tower-Bumpers	26	Binnenste Vuilvergaarbak (Optioneel -	
Problemen Met De Machine Oplossen	27	Alleen Handzuiger)	48
Onderhoud	28	Afdichtingen Van De Vuilvergaarbakklep	48
Onderhoudsschema	28	Inlaatafdichting Van De Filterkamer	48
Smering	30	Remmen En Banden	49
Versnellingsbak Van De Aandrijving	30	Remmen	49
Achterwielophanging	30	Banden	49
Stuurinrichting	30	Achterwiel	49
Lagers Van De Voorwielen	30	Machine Duwen, Slepen En Vervoeren	50
Scharnierpunten Hefarmen Van De		Machine Duwen Of Slepen	50
Vuilvergaarbak	31	Machine Vervoeren	50
Hydraulica	31	Machine Opkrikken	51
Hydraulische-Vloeistofreservoir	31	Machine Stallen	51
Hydraulische Vloeistof	32	Specificaties	52
Hydraulische Slangen	32	Algemene Afmetingen/Capaciteit Van De	
Accu's	33	Machine	52
Elektrolytpeil Controleren	33	Algemene Prestaties Van De Machine	53
Aansluitingen Controleren / Reinigen	33	Soort Aandrijving	53
De Accu'S Opladen (Met Losse Oplader)	34	Stuursysteem	53
Zekeringen, Relais En Stroomonderbrekers	36	Hydraulisch Systeem	53
Zekeringen	36	Reminrichting	54
Relais	36	Banden	54
Stroomonderbrekers	37	Afmetingen Van De Machine	54


BELANGRIJKE INSTRUCTIES INZAKE VEILIGHEID - BEWAAR DEZE INSTRUCTIES

De volgende aanduidingen komt u vaak tegen in deze handleiding:


 **WAARSCHUWING:** Waarschuwing voor gevaar of onveilige handelingen die ernstig letsel of de dood tot gevolg kunnen hebben.

LET OP: Wat u moet doen om de machine veilig te bedienen.


Hieronder vindt u een overzicht van situaties die gevaarlijk kunnen zijn voor de bestuurder. U dient u bewust te zijn van waar en wanneer zich gevaarlijke omstandigheden voordoen. Controleer of alle veiligheidsvoorzieningen op de machine aanwezig zijn. Meld schade of gebreken aan de machine altijd onmiddellijk.


 **WAARSCHUWING:** Accu's geven waterstofgas af. Dit kan explosies of brand veroorzaken. Houd vonken en open vuur uit de buurt. Houd de afdekkingen tijdens het opladen open.

 **WAARSCHUWING:** Til het scharnierpunt van de hefarm omhoog. Blijf uit de buurt van de hefarmen van de vuilvergaarbak.

 **WAARSCHUWING:** Als de vuilvergaarbak omhoog staat, kan deze ongewild naar beneden komen. Zet de steun onder de vuilvergaarbak.

 **WAARSCHUWING:** Bewegende riem en draaiende ventilator. Houd afstand.

 **WAARSCHUWING:** De machine kan erg veel lawaai maken. Het lawaai kan gehoorbeschadiging veroorzaken. Draag gehoorbescherming. (geldt alleen bij optionele cabine).

 **WAARSCHUWING:** Voorkom ongevallen. Gebruik de handzuiger niet terwijl u rijdt. (geldt alleen bij optionele handzuiger).

Deze machine kan uitgerust zijn met technologie die automatische verbinding heeft met het mobiele netwerk. Als de machine gebruikt wordt waar het gebruik van mobiele telefoons niet toegestaan is vanwege interferentie, raadpleeg dan een vertegenwoordiger van Tennant voor informatie over hoe u de mobiele communicatie kunt uitschakelen.

LET OP:

- 1. Gebruik de machine niet:**
 - Als u daartoe niet bent opgeleid of bevoegd bent.
 - Als u de bedieningshandleiding niet hebt gelezen of begrepen.
 - Onder de invloed van alcohol of drugs.
 - Tijdens het gebruik van een mobiele telefoon of ander soort elektronisch toestel.
 - Als u mentaal of fysiek niet in staat bent om de gebruiksinstructies voor de machine te volgen.
 - Als de machine niet volledig gebruiksklaar is.
 - Zonder dat de filters zijn geïnstalleerd.
 - Als de rem niet (goed) werkt.
 - In of nabij plaatsen met ontvlambare dampen/vloeistoffen of explosieve stofwolken.
 - Op plaatsen waar het zo donker is dat u de bedieningselementen niet goed kunt zien en de machine niet goed kunt bedienen, tenzij de werklichten en koplampen zijn ingeschakeld.
 - Op plaatsen waar gevaar voor vallende voorwerpen bestaat, tenzij de machine is voorzien van een overkapping.
- 2. Voordat u de machine start:**
 - Inspecteer de machine op eventuele vloeistoflekkage.
 - Controleer of alle veiligheidsvoorzieningen aanwezig zijn en naar behoren functioneren.
 - Controleer of de remmen en de stuurinrichting naar behoren functioneren.
 - Zet de stoel goed en maak de veiligheidsgordel (indien aanwezig) vast.
- 3. Wanneer u de machine start:**
 - Houd uw voet op de rem en zorg dat het rijpedaal in de vrijstand staat.
- 4. Tijdens gebruik van de machine:**
 - Gebruik de machine alleen zoals beschreven in deze handleiding.
 - Veeg geen brandend of rokend afval op, zoals sigaretten, lucifers of hete as.
 - Stop de machine door middel van de remmen.
 - Rijd langzaam op hellingen en gladde oppervlakken.
 - Veeg geen hellingen met een hoek hoger dan 14% en verplaats de machine (wanneer deze maximaal is beladen) niet op hellingen van meer dan 17,6%.
 - Matig snelheid als de machine een draai of bocht moet maken.
 - Houd al uw lichaamsdelen binnen het bestuurdersstation terwijl de machine rijdt.

- Let goed op wanneer u achteruit rijdt.
 - Rijd voorzichtig wanneer de vuilvergaarbak omhoog staat.
 - Zorg dat er voldoende ruimte is voordat u de vuilvergaarbak omhoog zet.
 - Breng de vuilvergaarbak niet omhoog als de machine op een helling staat.
 - Houd kinderen en onbevoegde personen uit de nabijheid van de machine.
 - Passagiers zijn niet toegestaan op de machine.
 - Neem altijd de veiligheidsvoorschriften en de verkeersregels in acht.
 - Meld schade of gebreken aan de machine altijd onmiddellijk.
5. Voordat u de machine achterlaat of er onderhoud aan pleegt:
- Parkeer de machine op een vlakke ondergrond.
 - Trek de parkeerrem aan.
 - Zet de machine uit en haal de sleutel uit het contact.
6. Wanneer u onderhoud pleegt aan de machine:
- Werk altijd met voldoende verlichting en zicht.
 - Zorg voor een goede ventilatie.
 - Blijf uit de buurt van bewegende onderdelen. Draag geen loszittende kleding of sieraden en bind lang haar op.
 - Blokkeer de wielen voordat u de machine opkrikt.
 - Duw of sleep de machine niet op een helling terwijl de remmen zijn uitgeschakeld.
 - Krik de machine alleen omhoog op de daarvoor bestemde plaatsen. Zet de machine op kriksteunen.
 - Gebruik een krik of takel met voldoende dragend vermogen voor de machine.
 - De machine niet duwen of opslepen als de bestuurder niet in de machine zit.
 - Gebruik bij het schoonmaken van de machine geen hogedrukreiniger of waterslang in de buurt van elektrische onderdelen.
 - Maak de accukabels en het opladersnoer los voordat u onderhoud aan de machine gaat plegen.
 - Houd alle metalen voorwerpen uit de buurt van accu's.
 - Gebruik een isolerend apparaat om de accu te verwijderen.
 - Gebruik een krik en geschikte hulp bij het tillen van de accu's.
 - Voorkom lichamelijk contact met accuzuur.
 - Gebruik tijdens het onderhoud aan de machine een stuk karton om eventuele lekkage van hydraulische vloeistof onder druk op te sporen.
 - De accu moet door daartoe opgeleid personeel worden geïnstalleerd.
- Houd u aan de veiligheidsvoorschriften ten aanzien van het verwijderen van de accu.
 - Reparaties mogen alleen worden uitgevoerd door getraind personeel.
 - Breng geen wijzigingen aan in het ontwerp van de machine.
 - Vervang versleten of beschadigde onderdelen alleen door onderdelen die door Tennant zijn geleverd of goedgekeurd.
 - Ontkoppel de gelijkstroomkabel van de externe lader niet van de machine terwijl de accu wordt opgeladen. Er kunnen anders vonken ontstaan. Als het opladen moet worden onderbroken, ontkoppelt u eerst de wisselstroomkabel.
 - Door het gebruik van niet-compatibele acculaders kunnen de accupakketten beschadigd raken en ontstaat er mogelijk brandgevaar.
 - Controleer of de opladerkabel niet beschadigd is.
 - Draag indien nodig persoonlijke beschermende uitrusting en wanneer dit wordt aanbevolen in deze handleiding.



Voor uw veiligheid: draag gehoorbescherming.



Voor uw veiligheid: draag veiligheidshandschoenen.



Voor uw veiligheid: draag een veiligheidsbril.



Voor uw veiligheid: draag een stofmasker.

7. Wanneer u de machine op een truck of trailer laadt of uitlaadt:

- Leeg de vuilvergaarbak voordat u de machine inlaadt.
- Zet de machine uit en haal de sleutel uit het contact.
- Gebruik oprijstukken, een truck of een trailer die het gewicht van de machine en de bestuurder kunnen dragen.
- De machine mag niet worden in-/uitgeladen op vlakken met een helling groter dan 17.6%.
- Gebruik een takel. Rijd met de machine uitsluitend de truck of oplegger op of af indien de laadhoogte lager is dan 380 mm van de grond.
- Trek de parkeerrem aan nadat de machine is geladen.
- Zet blokken om de wielen.
- Zet de machine vast op de truck of trailer.

VEILIGHEIDSVOORSCHRIFTEN

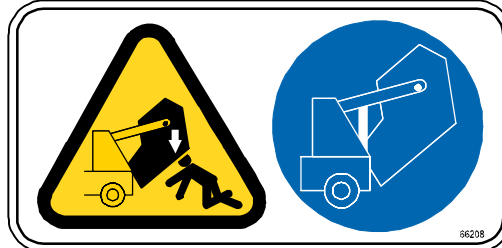
De volgende veiligheidsetiketten zijn op de hieronder aangegeven plaatsen op de machine aangebracht. Breng een nieuw etiket aan wanneer een van deze etiketten is beschadigd of onleesbaar is geworden.

WAARSCHUWINGSETIKET - De hefarmen vormen een knelpunt. Blijf uit de buurt van de hefarmen van de vuilvergaarbak.

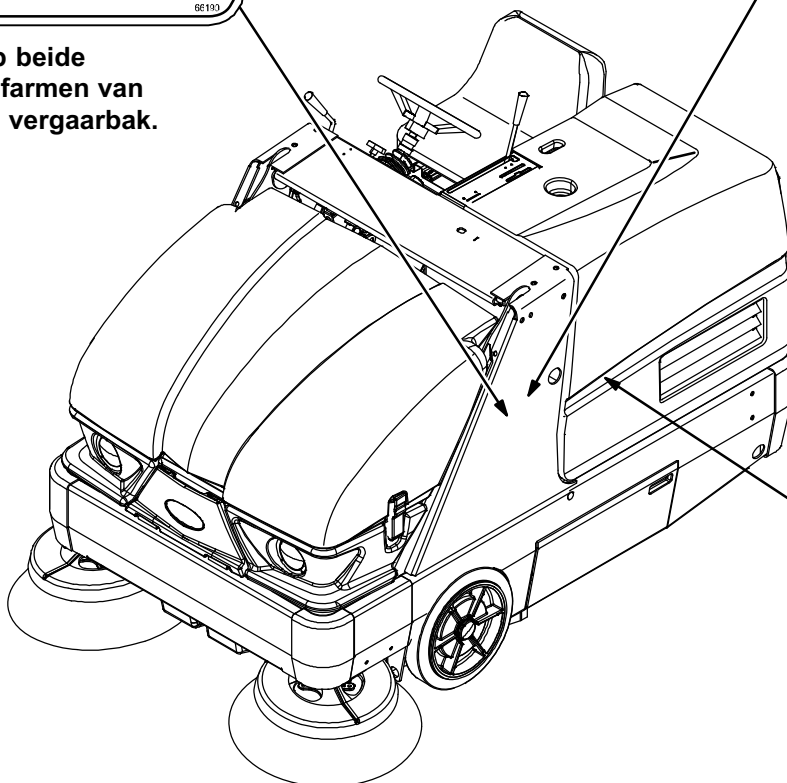


Op beide hefarmen van de vergaarbak.

WAARSCHUWINGSETIKET - Als de vuilvergaarbak omhoog staat, kan deze onbedoeld naar beneden komen. Zet de steun onder de vuilvergaarbak.



Op de steun van de vuilvergaarbak.



WAARSCHUWINGSETIKET - Draaiende riem en ventilator. Houd afstand.



Op de riembescherming.

WAARSCHUWINGSETIKET - De machine kan erg veel lawaai maken. Het lawaai kan gehoorschade veroorzaken. Draag gehoorscherming.



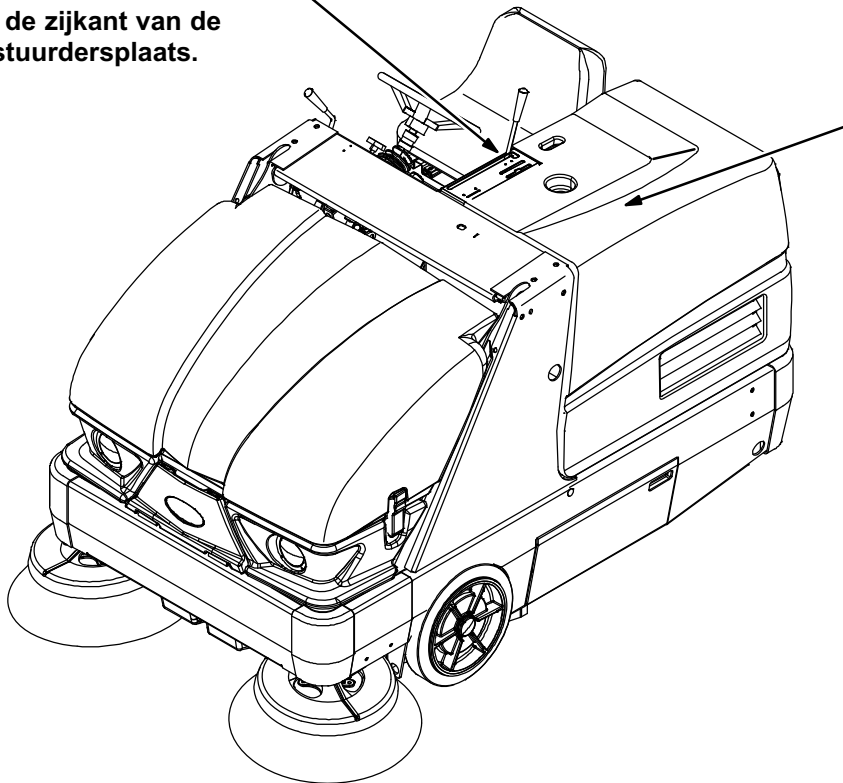
Alleen op machines met optionele cabine.

354590

VEILIGHEIDSLABEL -
Lees de handleiding
voordat u de machine
bedient.



Op de zijkant van de
bestuurdersplaats.

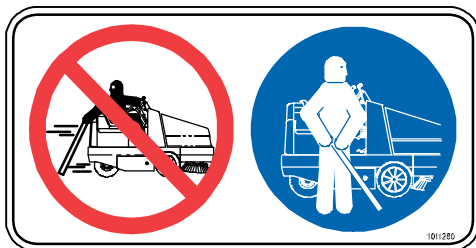


WAARSCHUWINGSLABEL -
De accu's geven waterstofgas
af. Dit kan explosies of brand
veroorzaken. Houd vonken en
open vuur uit de buurt. Houd
de afdekkingen tijdens het
opladen open.



Op de achterkant van
het elektrische
hoofdpaneel.

**WAARSCHUWING - Pas op voor
ongelukken. Gebruik de handzuiger niet
terwijl u rijdt.**



Bevindt zich op de optionele
handzuiger.

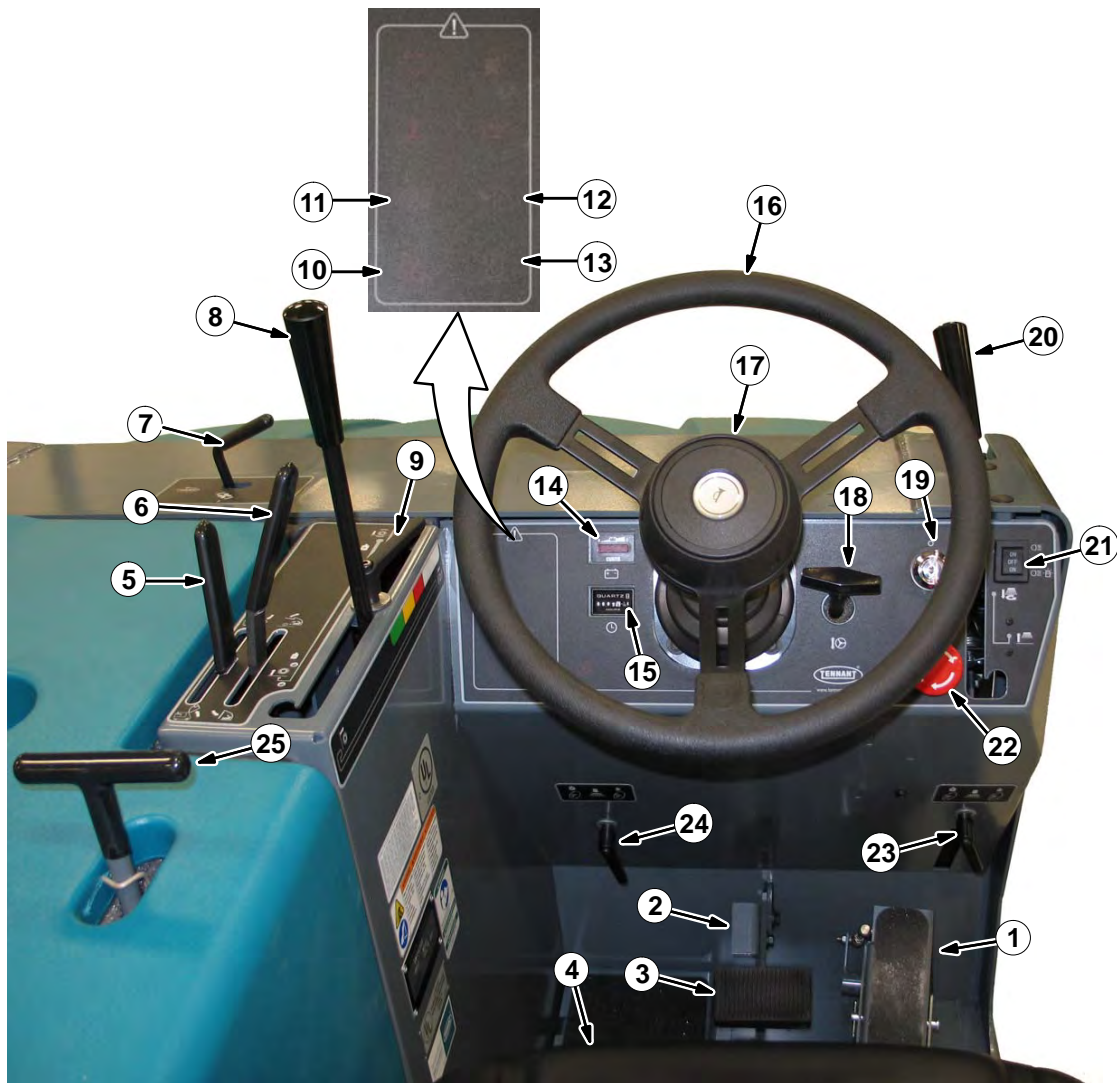
354590

BEDIENING**ONDERDELEN VAN DE MACHINE**

1. Bestuurdersstoel
2. Stuur
3. Bedieningspaneel
4. Deksel vuilvergaarbak
5. Zijborstel

6. Borstelklep
7. Accu's
8. Toegangsklep van vuilvergaarbak
9. Hoofdklep

BEDIENINGSELEMENTEN



- 1. Rijpedaal
- 2. Parkeerrempeedaal
- 3. Rempedaal
- 4. Stelhendel voor de stoel
- 5. Hendel vuilvergaarbak omhoog/omlaag
- 6. Hendel vuilvergaarbakklep
- 7. Hendel vacuümventilator/filterklopper
- 8. Hendel hoofdborstel
- 9. Stelknop van de hoofdborstel
- 10. Indicatielampje temperatuur vuilvergaarbak - Thermo Sentry
- 11. Indicatielampje stoffilter verstopt
- 12. Indicatielampje vuilvergaarbakklep dicht
- 13. Indicatielampje hydraulisch filter verstopt

- 14. Lampje accustand
- 15. Urenteller
- 16. Stuur
- 17. Claxonknop
- 18. Kantelhendel voor de stuurkolom
- 19. Contactsleutel
- 20. Hendel zijborstel
- 21. Schakelaar voor machineverlichting/zwaailicht
- 22. Noodstop-schakelaar
- 23. Stelknop voor rechterzijborstel
- 24. Stelknop voor linkerzijborstel (alleen bij optie met zijborstels aan beide kanten)
- 25. Hendel hoofdklep

BETEKENIS VAN DE SYMBOLEN

De volgende symbolen geven de bedieningsmechanismen, afleesvensters en mogelijkheden van de machine aan.



Filterklopper



Vacuümventilator ingeschakeld



Vacuümventilator uitgeschakeld



Vuilvergaarbak omlaag



Vuilvergaarbak omhoog



Klep vuilvergaarbak open



Klep vuilvergaarbak dicht (hendel)



Hoofdborstel omlaag en aan



Hoofdborstel omhoog en uit



Accu-oplaadsysteem



Verstopt stoffilter



Thermo Sentry



Vuilvergaarbakklep dicht (indicatielampje)



Urenteller



Hoek stuurkolom



Uit



Aan



Start



Claxon



Zijborstel omlaag en aan



Zijborstel omhoog en uit



Machieverlichting



Zwaailicht



Zijborsteldruk



Parkeerrem



Verstopt hydraulisch filter



Borsteldruk (toename)



Borsteldruk (afname)



Linksom draaien



Rechtsom draaien



Stroomonderbreker nr. 1



Stroomonderbreker nr. 2



Stroomonderbreker nr. 3



Stroomonderbreker nr. 4



Stroomonderbreker nr. 5



Stroomonderbreker nr. 6



Stroomonderbreker nr. 7



Stroomonderbreker nr. 8



Stroomonderbreker nr. 9



Stroomonderbreker nr. 10



Stroomonderbreker nr. 11



Stroomonderbreker nr. 12



Stroomonderbreker nr. 13



Stroomonderbreker nr. 14



Stroomonderbreker nr. 15



Stroomonderbreker nr. 16



Stroomonderbreker nr. 17



Stroomonderbreker nr. 18



Stroomonderbreker nr. 19

GEBRUIK VAN DE BEDIENINGSELEMENTEN

RIJPEDAAL

Druk op de bovenkant van het *rijpedaal* om naar voren te gaan en op de onderkant van het pedaal om naar achteren te gaan. Het pedaal keert terug naar de neutrale stand als het wordt losgelaten.



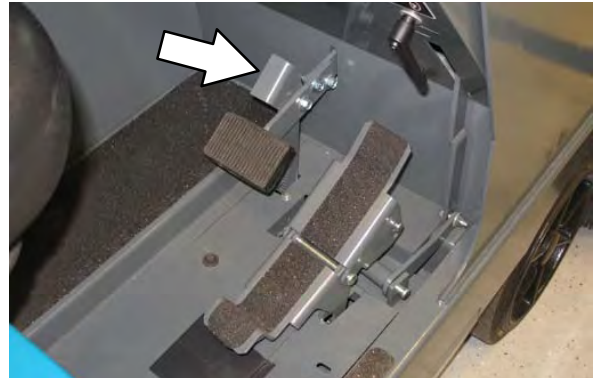
REMPEDAAL

Druk het *rempedaal* in om de machine te stoppen



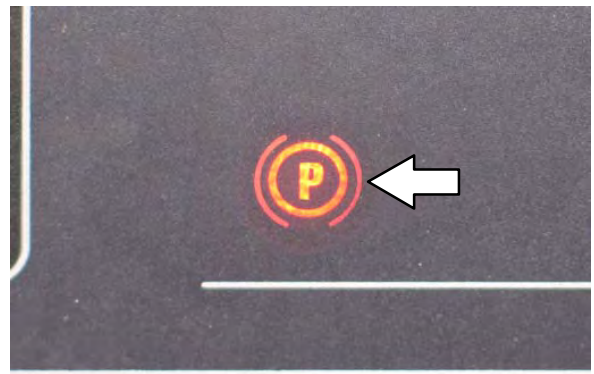
PARKEERREMPEDAAL

Druk het *rempedaal* zo ver mogelijk in en trap nu met het voorste gedeelte van uw voet op het *parkeerrempedaal* om de parkeerrem vast te zetten. Druk op het *rempedaal* om de parkeerrem los te maken. Het *parkeerrempedaal* keert terug naar de niet-vergrendelde stand.



INDICATIELAMPJE PARKEERREM

Dit lampje gaat branden wanneer de parkeerrem is ingeschakeld. Haal de machine van de parkeerrem voordat u de machine bedient.

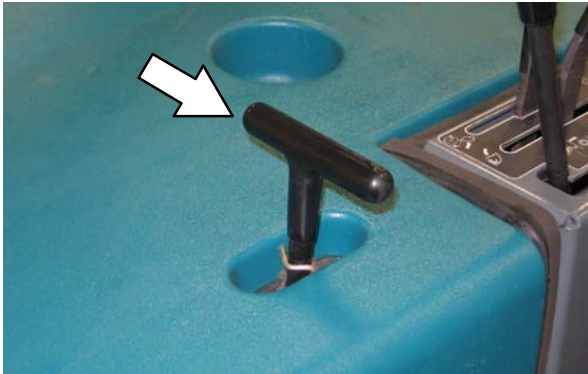


HENDEL HOOFDKLEP

Met de hendel van de hoofdklep wordt de stoelsteun ontgrendeld en vergrendeld.

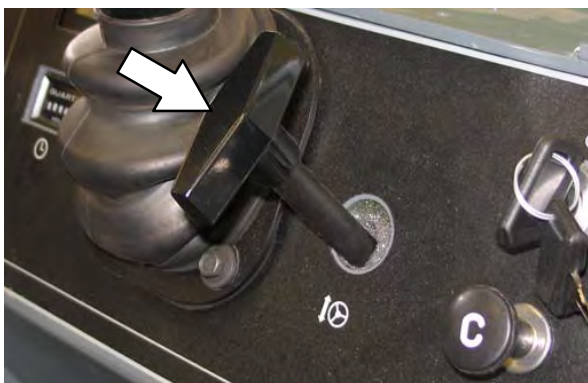
Ontgrendelen: trek de hendel terug en til de hoofdklep omhoog.

Vergrendelen: sluit de hoofdklep en laat de hendel los, zodat de klep wordt vergrendeld.

**KANTELHENDEL VOOR DE STUURKOLOM**

Met deze hendel stelt u de hoek van de stuurkolom in.

Instellen: trek de hendel omhoog, beweeg het stuurkolom omhoog of omlaag en laat de hendel weer los.

**STELKNOP VAN DE HOOFDBORSTEL**

Met de stelknop voor de hoofdborstel stelt u de hoeveelheid druk in die de hoofdborstel uitoefent op de te vegen ondergrond. Zie **AFSTELLEN VAN DE BREEDTE VAN DE HOOFDBORSTEL** in deze handleiding.

OPMERKING: De stelknop voor de hoofdborstel kan in een andere stand worden gezet als deze voor het gebruik van andere bedieningselementen in de weg zit. Til de knop omhoog, draai deze in de gewenste positie en laat de knop los.

**STELKNOP VOOR ZIJBORSTEL**

Met de stelknop voor de zijborstel stelt u de hoeveelheid druk in die de zijborstel uitoefent op de te vegen ondergrond. Zie **PATROON VAN DE ZIJBORSTEL AFSTELLEN** in deze handleiding.

OPMERKING: De stelknop voor de zijborstel kan in een andere stand worden gezet. Til de knop omhoog, draai deze in de gewenste positie en laat de knop los.

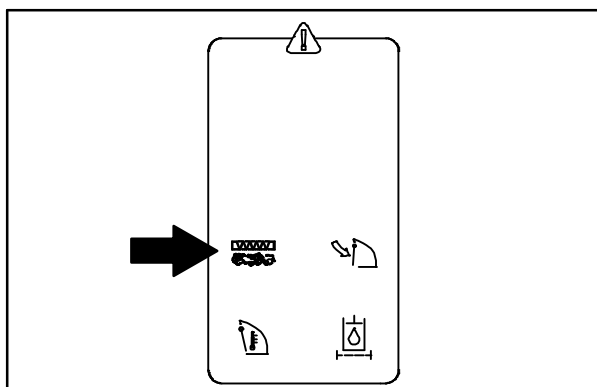


INDICATIELAMPJE STOFFILTER VERSTOPT

Dit indicatielampje gaat branden wanneer het stoffilter van de vuilvergaarbak verstopt is.

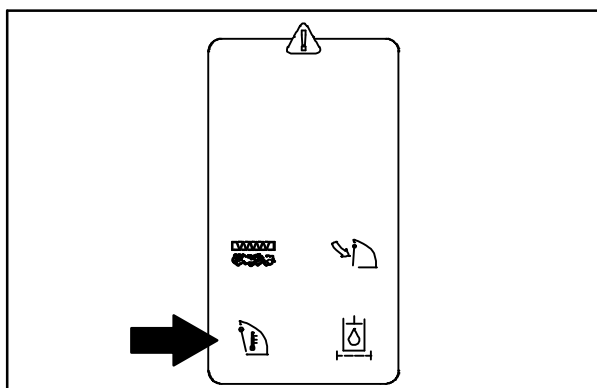
Om het filter schoon te maken zet u de hendel voor de afzuiging en filterschudder in de **Filterschudder**-stand. Als het lampje filter verstopt blijft branden, maakt u het stoffilter van de vuilvergaarbak met de hand schoon. Zie **STOFFILTER VUILVERGAARBAK** in het hoofdstuk **ONDERHOUD** van deze handleiding.

OPMERKING: Dit indicatielampje gaat ook branden wanneer de klep van de vuilvergaarbak gesloten is en de vacuümventilator is ingeschakeld.



INDICATIELAMPJE TEMPERatuur VUILVERGAARBAK - THERMO SENTRY

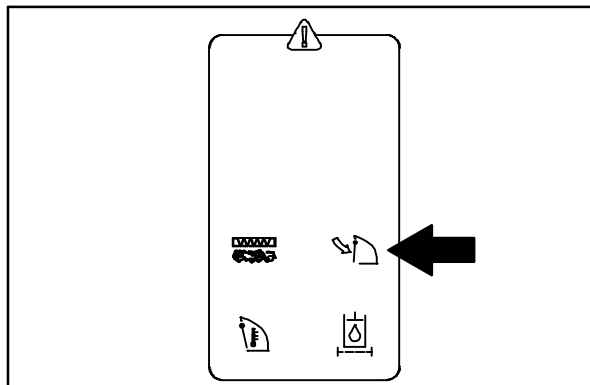
Dit waarschuwinglampje voor de temperatuur van de vuilvergaarbak gaat branden wanneer het Thermo-Sentry-systeem merkt dat er binnenin de vuilvergaarbak sprake is van oververhitting, wellicht omdat er iets in brand staat. De Thermo Sentry zet de hendel voor de afzuiging en filterklopper in de **Vacuümventilator uit**-stand. Neem in dat geval de oorzaak van de oververhitting weg en zet de hendel opnieuw in de **Vacuümventilator aan**-stand.



INDICATIELAMPJE VUILVERGAARBAKKLEP DICHT

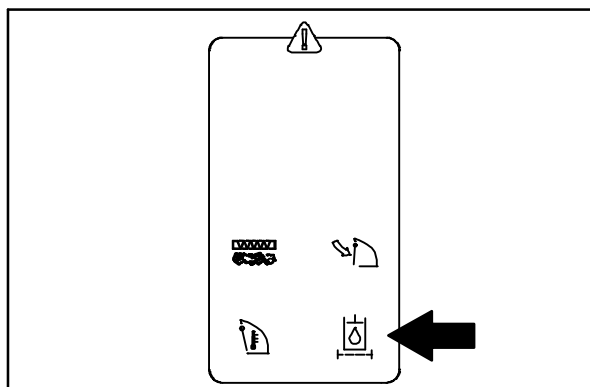
Dit lampje gaat branden wanneer de klep van de vuilvergaarbak gesloten is.

Controleer of de vuilvergaarbakklep volledig open is en het indicatielampje is uitgeschakeld voordat u met de machine gaat vegen.



INDICATIELAMPJE HYDRAULISCH FILTER VERSTOPT

Dit lampje gaat branden wanneer het hydraulische filter verstopt is. Wanneer dit lampje blijft branden, dient u het hydraulische filter zo snel mogelijk te vervangen.



NOODSTOPSCHAKELAAR

Deze schakelaar zet alle stroomtoevoer naar de machine stop.

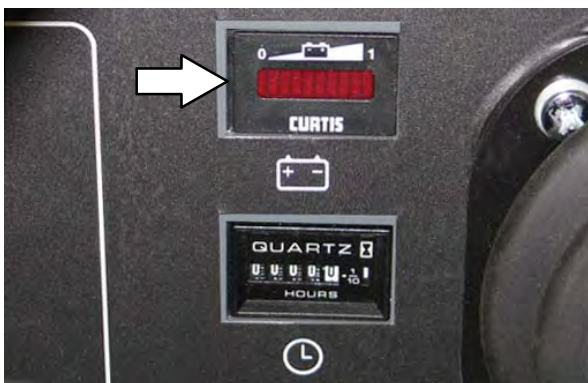
Stopzetten: druk op de noodstop-schakelaar.

Stroomtoevoer herstellen: zet de machine uit. Draai de noodstop-schakelaar naar rechts, zodat de schakelaar vrijkomt. Zet de machine aan.



LAMPJE ACCUSTAND

Het indicatielampje voor de acculading geeft het niveau van de accuspanning aan door middel van een aantal lampjes. Tijdens het werken met de machine geeft het display het laadniveau aan.



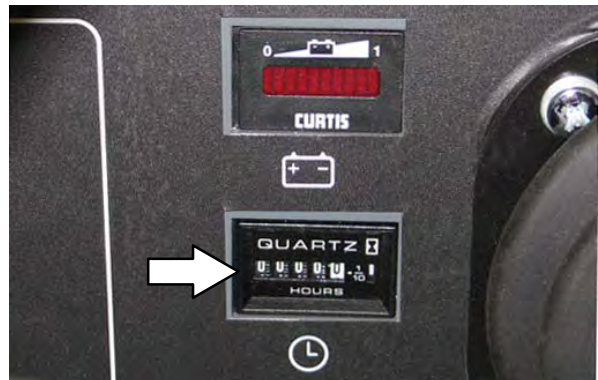
Als de accu's volledig opgeladen zijn, brandt het lampje uiterst rechts. Naarmate de accu's leger raken, verspringt het indicatielichtje telkens een lampje naar links. Laad de accu's op wanneer het indicatielichtje gaat knipperen.

OPMERKING: Wanneer u de machine voor de eerste maal inschakelt, werkt het lampje accustatus nog niet naar behoren. Werk eerst een paar minuten met de machine voordat u het laadniveau van de accu's afleest.

OPMERKING: Het indicatielampje stopt pas met knipperen nadat de accu's volledig opgeladen zijn.

URENTELLER

De *Urenteller* houdt het aantal uren bij dat de machine heeft gewerkt. Hieraan kunt u zien wanneer de machine aan een onderhoudsbeurt toe is.



SCHAKELAAR VOOR MACHINEVERLICHTING/ZWAAILICHT

Met de schakelaar voor de machineverlichting en het zwaailicht worden de koplampen, de achterlichten en het optionele zwaailicht in- en uitgeschakeld.

Machineverlichting aan: druk op de bovenkant van de schakelaar.

Machineverlichting/zwaailicht aan (optioneel): druk op de onderkant van de schakelaar.

Uit: zet de schakelaar in de middelste stand.



BEDIENING

LUXE ZWEVENDE STOEL

De stoel van de bestuurder kan in drie standen worden ingesteld: stand van de rugleuning, gewicht bestuurder en achterstevoren.

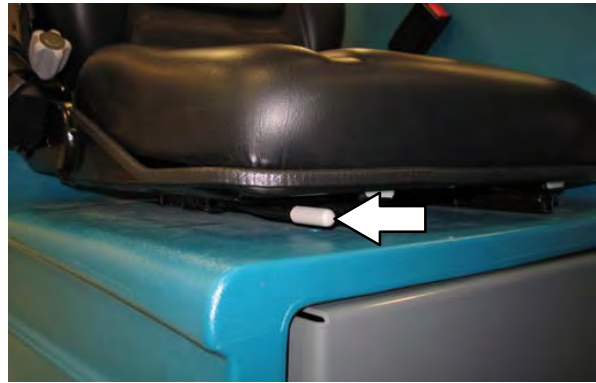
Met de daarvoor bestemde stelhendel kunt u de stoel instellen op het gewicht van de bestuurder. U kunt de hendel in drie standen zetten: licht gewicht, gemiddeld gewicht en zwaar gewicht.



Met de daarvoor bestemde stelknop kunt u de stand van de rugleuning instellen.



Met de stelhendel kunt u de stoel meer naar voren of naar achteren verschuiven.



VEILIGHEIDSGORDELS

LET OP: Zet de stoel in de juiste stand en maak de veiligheidsgordel (indien aanwezig) vast voordat u de machine start.



WERKING VAN DE MACHINE

Met het stuur bepaalt u de rijrichting van de machine. Met het rijpedaal regelt u de snelheid en bepaalt u of de machine vooruit of achteruit rijdt. Het rempedaal remt de machine af en laat de machine tot stilstand komen.

De zijborstel veegt het vuil in de veegbaan van de hoofdborstel. De hoofdborstel veegt het vuil van de vloer in de vuilvergaarbak. Het afzuigsysteem zuigt lucht en stof door de vuilvergaarbak en het stofbeheersingssysteem.

Als u klaar bent met vegen, dient u het filter van de vuilvergaarbak uit te schudden en de vuilvergaarbak te legen.

BORSTELINFORMATIE

Het beste resultaat krijgt u als u de juiste borstel gebruikt voor uw schoonmaakwerkzaamheden.

OPMERKING: De hoeveelheid en het soort vuil spelen een belangrijke rol bij het bepalen van het soort borstel dat u moet gebruiken. Neem contact op met een Tennant-vertegenwoordiger voor specifieke aanbevelingen.

Hoofdborstel met zandwig van polypropyleen - Aanbevolen voor zware opeenhopingen van zand en andere fijne deeltjes.

Hoofdborstel met venster van polypropyleen - Aanbevolen voor licht vuil, met name op gladde vloeren.

Hoofdborstel van polypropyleen met acht dubbele rijen - Aanbevolen voor algemene veegwerkzaamheden.

Hoofdborstel van polypropyleen en staalharen met acht dubbele rijen - Aanbevolen voor algemene veegwerkzaamheden en enigszins vastgeplakt vuil.

Hoofdborstel van polyester met acht dubbele rijen - Aanbevolen voor algemene veegwerkzaamheden, met name op ruwe of onregelmatige oppervlakken. Nylon heeft een lange levensduur.

Volledig gevulde hoofdborstel van polyester - Aanbevolen voor opeenhopingen van zand en andere fijne deeltjes. Nylon heeft een lange levensduur.

Hoofdborstel van natuurvezel en met 8 dubbele rijen - Aanbevolen voor opeenhopingen van zand en andere zeer fijne deeltjes.

Zijborstel van polypropyleen - Aanbevolen voor het opvegen van een kleine tot gemiddelde hoeveelheid vuil.

Zijborstel van nylon - Aanbevolen voor algemene veegwerkzaamheden op ruwe of onregelmatige oppervlakken. Nylon heeft een lange levensduur.

Zijborstel met platte staalharen - Aanbevolen voor buitengebruik en het vegen van zwaar of opeengepakt vuil langs trottoirranden.

TIJDENS HET GEBRUIK

Raap grote stukken vuil van de vloer alvorens u gaat vegen. Verwijder stukken touw, draad, grote stukken hout en ander vuil dat zich rond de borstels kan wikkelen of in de borstels kan komen vast te zitten.

OPMERKING: Grof vuil kan in de vuilvergaarbak worden geplaatst via de toegangsklep tot de vuilvergaarbak aan de voorzijde van de vuilvergaarbak.

Maak zo recht mogelijke banen. Vermijd botsingen met deurposten en schuur niet met de machine langs muren. Laat de veegbanen elkaar enkele centimeters overlappen (een paar centimeter).

Geef geen ruk aan het stuur als de machine in beweging is. De machine reageert direct op iedere beweging van het stuur. Vermijd het maken van plotselinge, scherpe bochten, tenzij het een noodgeval betreft.

Stel de snelheid van de machine en de druk van de schrobborstel in. Gebruik de laagste druk voor de borstel voor de beste prestaties.

Houd de machine in beweging zodat de lak van de vloer niet beschadigt.

Als u merkt dat de machine niet goed schoonmaakt, stopt u met schoonmaken en leest u het onderdeel *PROBLEMEN MET DE MACHINE OPLOSSEN* in deze handleiding.

Voer na ieder gebruik de procedures voor dagelijks onderhoud uit (zie *ONDERHOUD VAN DE MACHINE* in deze handleiding).

Rijd langzaam als u op een helling werkt. Minder vaart door het rempedaal in te trappen als u een helling afrijdt. Veeg met de machine helling op, niet helling af.

LET OP: Rijd langzaam met de machine op hellingen en gladde oppervlakken. Veeg geen hellingen met een hoek hoger dan 14% en verplaats de machine (wanneer deze maximaal is beladen) niet op hellingen van meer dan 17,6%.

Gebruik de machine niet op plaatsen waar de omgevingstemperatuur hoger is dan 43 °C. Gebruik de schrobfuncties niet op plaatsen waar de omgevingstemperatuur onder het vriespunt 0 °C ligt.

CONTROLELIJST VÓÓR GEBRUIK

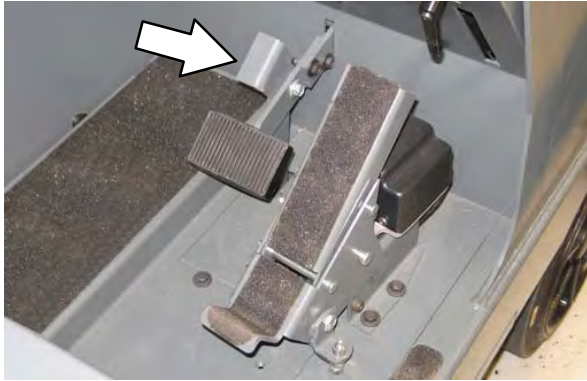
- Inspecteer de machine op eventuele vloeistoflekkage.
- Controleer de hoofdborstel op slijtage en beschadiging. Verwijder touwtjes, tape, plastic folie en ander vuil dat eventueel om de borstel zit gewikkeld.
- Controleer de rechterafdichtflappen van het compartiment van de hoofdborstel op slijtage en beschadiging.
- Controleer of de zijborstel(s) beschadigd of versleten is (zijn). Verwijder touwtjes, tape, plastic folie en ander vuil dat eventueel om de borstel zit gewikkeld.
- Controleer de linkerafdichtflappen van het compartiment van de hoofdborstel op slijtage en beschadiging.
- Controleer het peil van de hydraulische vloeistof.
- Controleer het accuzuurpeil van de accu's.
- Controleer op leidingen of kabels die langs bepaalde delen wrijven en controleer op lekkage of verstoppingen.
- Controleer de claxon, koplampen, achterlichten en zwaailichten en het achteruitrijalarm (indien aanwezig).
- Controleer of alle bedieningselementen goed werken.
- Controleer de flappen en afdichtingen van de vuilvergaarbak op beschadiging en slijtage.
- Controleer of de remmen en het stuur naar behoren functioneren.
- Kijk op het onderhoudsschema of de machine toe is aan een onderhoudsbeurt.

BEDIENING

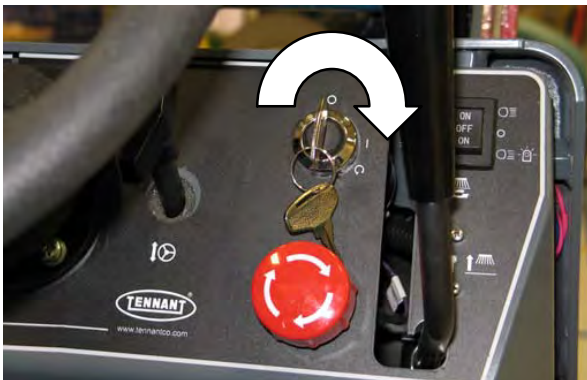
DE MACHINE STARTEN

1. Neem plaats op de bestuurdersstoel en schakel de remmen in met het rijpedaal in de vrijstand.

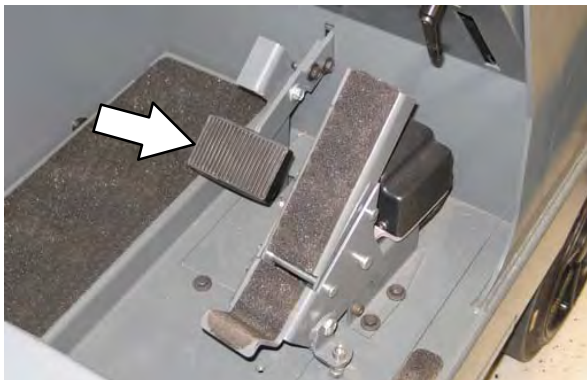
LET OP: Als u de machine start, dient u uw voet op de rem te houden. Het rijpedaal moet in de vrij-stand staan.



2. Zet de machine aan.



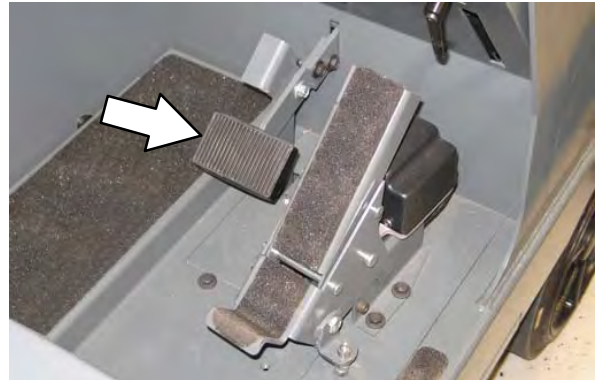
3. Haal de machine van de parkeerrem.



4. Rijd de machine naar de plaats die moet worden schoongemaakt.

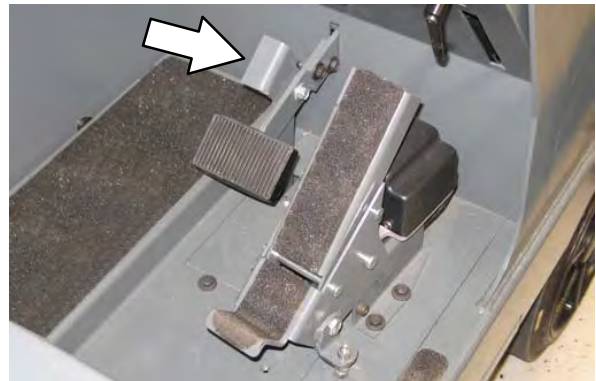
DE MACHINE UITSCHAKELEN

1. Stop met vegen.
2. Neem uw voet van het rijpedaal. Trap het rempedaal in.

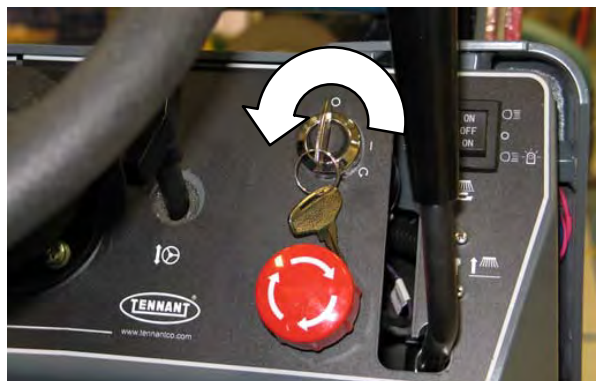


OPMERKING: De machine zal nog iets doorrollen wanneer u uw voet van het rijpedaal haalt. Met het rempedaal stopt u de machine.

3. Zet de machine op de parkeerrem.



4. Schakel de machine uit. Verwijder de sleutel.



LET OP: Voordat u de machine achterlaat of er onderhoud aan pleegt, parkeert u de machine op een vlakke ondergrond, schakelt u de parkeerrem in, zet u de machine uit en haalt u de sleutel uit het contact.

VEGEN

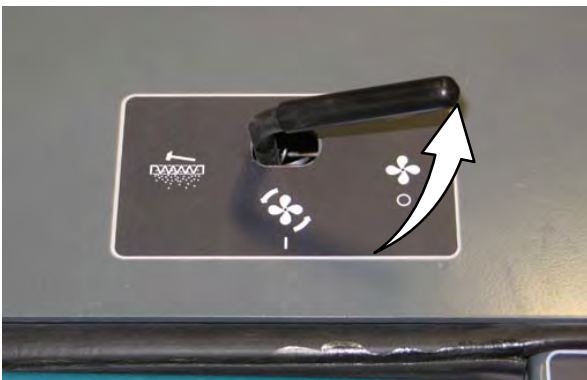
1. Zorg dat de vuilvergaarbak helemaal omlaag is.
2. Druk de hendel van de vuilvergaarbakklep naar voren om deze klep te openen.



3. Zet de hendel voor de afzuiging en filterklopper in de **Vacuümventilator aan**-stand.



OPMERKING: Het kanaal van de vacuümventilator moet zijn uitgeschakeld bij het vegen van nat vuil.



*OPMERKING: Wanneer de vuilvergaarbak oververhit raakt, zet het Thermo Sentry-systeem de hendel voor de afzuiging en filterklopper in de **Vacuümventilator uit**-stand. Het zorgt er ook voor dat het indicatielampje voor de temperatuur van de vuilvergaarbak gaat branden. Neem in dat geval de oorzaak van de oververhitting weg en zet de hendel opnieuw in de **Vacuümventilator aan**-stand.*

4. Zet de hendel voor de hoofdborstel in de rechterstand **Hoofdborstel omlaag en aan**. De borstel begint automatisch te draaien.



5. Zet de hendel voor de hoofdborstel in de linkerstand **Zijborstel omlaag en aan**. De borstel begint automatisch te draaien.



6. Voer het veegplan uit.

STOPPEN MET VEGEN

1. Zet de hendel voor de zijborstel in de rechterstand **Zijborstel omlaag en uit**.



2. Zet de hendel voor de hoofdborstel in de linkerstand **Hoofdborstel omhoog en uit**.



3. Trek de hendel van de vuilvergaarbakklep naar achteren en houd deze vast totdat het lampje voor Vuilvergaarbakklep dicht gaat branden.



4. Gebruik de filterklopper door de hendel voor de afzuiging en filterklopper gedurende 30 seconden in de **Filterklopper**-stand te houden.



DE VUILVERGAARBAK LEGEN

1. Stop met vegen en schud het filter uit.
2. Trek de hendel van de vuilvergaarbakklep naar achteren en houd deze vast totdat het lampje voor Vuilvergaarbakklep dicht gaat branden.



3. Rijd de machine langzaam naar de stortplaats of afvalcontainer.
4. Trek de hendel aan waarmee de vuilvergaarbak omhoog en omlaag wordt gezet en houd de hendel vast tot de vuilvergaarbak op de juiste hoogte staat. Zet de hendel in de **Vast**-stand.



LET OP: Tijdens het gebruik van de machine de vuilvergaarbak niet omhoog brengen als de machine op een helling staat. Als u de bak wilt legen met behulp van de machine, moet u zorgen dat er voldoende ruimte is om de vuilvergaarbak omhoog te zetten.

OPMERKING: Om de vuilvergaarbak op een hoge plaats leeg te storten, dient de vrije ruimte tot het plafond minimaal 2490 mm te zijn.

5. Rijd de machine naar de afvalcontainer. Zet de vuilvergaarbak boven de afvalcontainer.

LET OP: Rijd langzaam en voorzichtig met de machine als de vuilvergaarbak omhoog staat.

6. Zet de hendel voor de afzuiging en filterklopper in de **Vacuümventilator uit**-stand.



7. Druk de hendel van de vuilvergaarbakklep naar voren om de vuilvergaarbak te legen.



8. Trek de hendel van de vuilvergaarbakklep naar achteren en houd deze vast totdat het lampje voor Vuilvergaarbakklep dicht gaat branden.



BEDIENING

- Rijd de machine langzaam achteruit van de stortplaats of afvalcontainer.

LET OP: Wees bij achteruit rijden van de machine uiterst voorzichtig.

- Duw de hendel waarmee de vuilvergaarbak omhoog en omlaag wordt gezet naar voren om de vuilvergaarbak omlaag te brengen. Zet de hendel in de **Vast**-stand.



- Druk de hendel van de vuilvergaarbakklep naar voren om deze klep te openen.

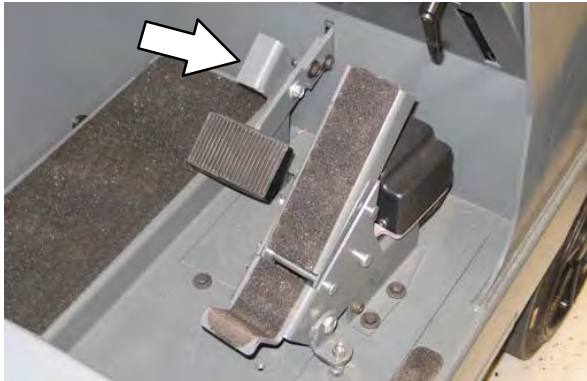


- Zet de hendel voor de afzuiging en filterklopper in de **Vacuümventilator uit**-stand.



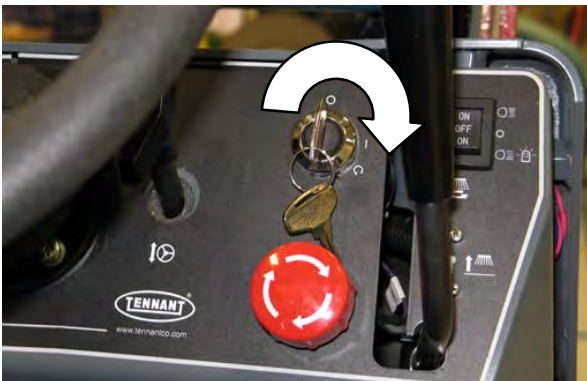
VUILVERGAARBAKSTEUN GEBRUIKEN

1. Zet de machine op de parkeerrem.



LET OP: Als u de machine start, dient u uw voet op de rem te houden. Het rijpedaal moet in de vrij-stand staan.

2. Zet de machine aan.



3. Zet de hendel van de vuilvergaarbakklep in de **Vuilvergaarbak omhoog**-stand om de vergaarbak omhoog te heffen. Zet de hendel in de **Vast**-stand staat.

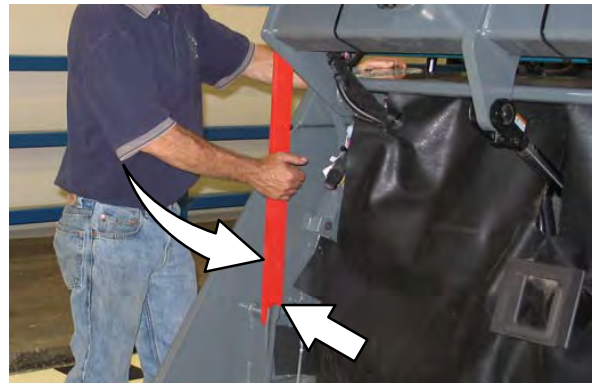


LET OP: Als u de bak wilt legen met behulp van de machine, moet u zorgen dat er voldoende ruimte is om de vuilvergaarbak omhoog te zetten.

OPMERKING: Om de vuilvergaarbak op een hoge

plaats leeg te storten, dient de vrije ruimte tot het plafond minimaal 2490 mm te zijn.

4. Laat de steun van de vergaarbak zakken en plaats hem tegen de steunstop.



WAARSCHUWING: Als de vuilvergaarbak omhoog staat, kan deze ongewild naar beneden komen. Zet de steun onder de vuilvergaarbak.

5. Laat de vuilvergaarbak langzaam zakken totdat de steun op de steunstop rust.



WAARSCHUWING: Til het scharnierpunt van de hefarm omhoog. Blijf uit de buurt van de hefarmen van de vuilvergaarbak.

6. Schakel de machine uit.



VUILVERGAARBAKSTEUN WEGHALEN

1. Zet de machine aan.

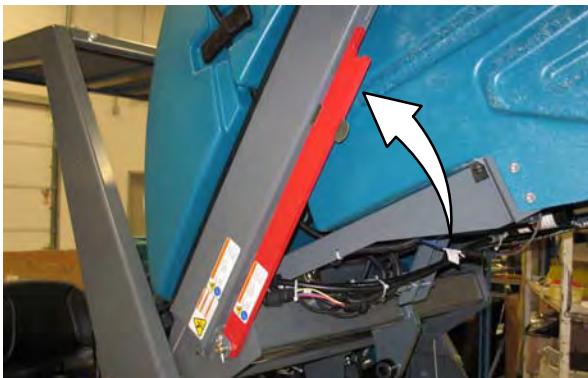


LET OP: Als u de machine start, dient u uw voet op de rem te houden. Het rijpedaal moet in de vrij-stand staan.

2. Trek de hendel aan waarmee de vuilvergaarbak omhoog en omlaag wordt gezet en houd de hendel vast tot de vuilvergaarbak ietwat omhoog komt. Zet de hendel in de **Vast**-stand.



3. Zet de vergaarbaksteun terug op zijn plaats.



WAARSCHUWING: Til het scharnierpunt van de hefarm omhoog. Blijf uit de buurt van de hefarmen van de vuilvergaarbak.

4. Duw de hendel waarmee de vuilvergaarbak omhoog en omlaag wordt gezet naar voren om de vuilvergaarbak omlaag te brengen. Zet de hendel in de **Vast**-stand.



5. Schakel de machine uit.



OPTIES**HANDZUIGER**

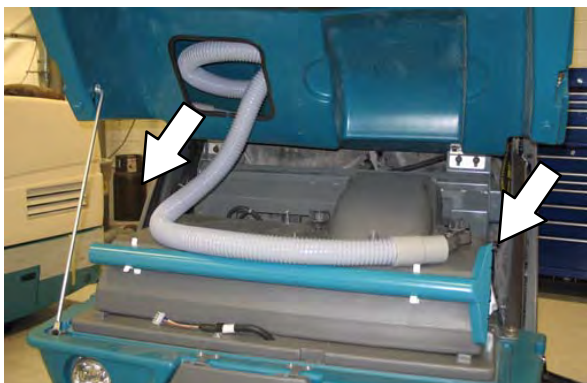
De handzuiger is aangesloten op het afzuigsysteem van de machine. Met de slang en handzuiger kunt u vuil opzuigen dat zich buiten het bereik van de machine bevindt.

1. Stop de machine vlakbij de plaats waar u wilt schoonmaken.
2. Schakel de machine uit en schakel de parkeerrem in.

LET OP: Voordat u de machine verlaat of er onderhoud aan pleegt, parkeert u de machine op een vlakke ondergrond, trekt u de handrem aan en schakelt u de machine uit.

OPMERKING: Als de bestuurder niet op de stoel zit, moet de machine op de parkeerrem staan. Als de machine niet op de parkeerrem staat, wordt de machine automatisch uitgeschakeld.

3. Open het deksel van de vergaarbak en zet deze omhoog met behulp van de steunstaaf.
4. Maak de handzuiger en de zuigslang los van de bevestigingsklemmen in de opbergruimte.



5. Maak de zuigslang vast aan de handzuiger.



6. Open de toegangsklep die zich aan de voorzijde van de machine bevindt.



7. Maak het andere uiteinde van de zuigslang vast aan de slangaansluiting van de vuilvergaarbak.



8. Zet de machine aan.
9. Trek de hendel van de vuilvergaarbakklep naar achteren en houd deze vast totdat het lampje voor Vuilvergaarbakklep dicht gaat branden.



10. Zet de hendel voor de afzuiging en filterklopper in de **Vacuümventilator uit**-stand.



11. Zuig de vloer.

WAARSCHUWING: Voorkom ongevallen. Gebruik de handzuiger niet terwijl u rijdt.

12. Druk als u klaar bent de hendel van de vuilvergaarbakklep naar voren in de **Klep vuilvergaarbak openen**-stand om de klep van de vuilvergaarbak te openen.
13. Schakel de machine uit.
14. Maak de zuigslang los van het aansluitpunt op de vergaarbak.
15. Sluit de toegangsklep.
16. Maak de zuigslang los van de handzuiger.
17. Bevestig de handzuiger in de bevestigingsklemmen en berg de zuigslang op in de opbergruimte.
18. Sluit het deksel van de vuilvergaarbak.

BUMPERS

De bumpers dienen ter bescherming van de machine tegen beschadiging. Open de bumpers voordat u de stoelsteun opent.

U opent de bumpers als volgt:

1. Trek de pen uit de beugel en de bumper.



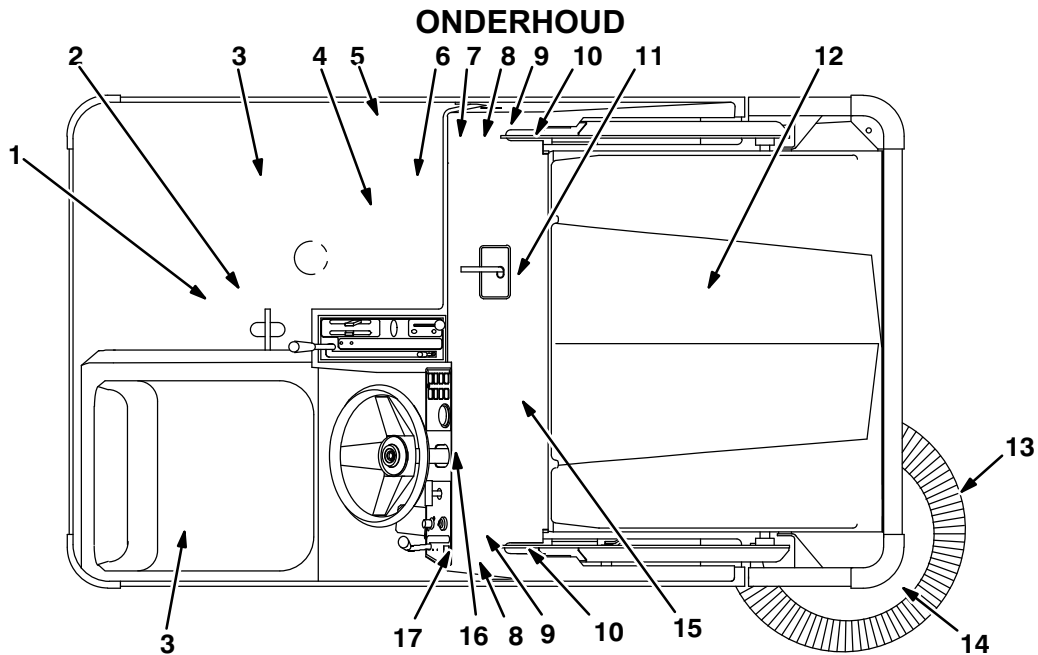
2. Open de bumper.



3. Sluit en borg de bumpers voordat u de machine gaat bedienen.

PROBLEMEN MET DE MACHINE OPLOSSEN

Probleem	Oorzaak	Oplossing
Overmatige stofverspreiding	Vuilvergaarbakklep is gedeeltelijk of geheel gesloten	Open de vuilvergaarbakklep
	Vacuümventilator uit	Zet de hendel voor de afzuiging en filterklopper in de Vacuümventilator aan -stand.
	Stoffilter van de vuilvergaarbak is verstopt.	Schud en/of reinig of vervang het stoffilter.
	Afdichtflappen van de borstels en stofafdichtingen zijn versleten, kapot of niet goed afgesteld.	Vervang de afdichtflappen en afdichtingen, of stel ze goed af.
	Cyclonen vuil/verstopt	Verwijder de verstopping uit de cyclonen
	Zuigslang is beschadigd	Vervang de zuigslang
	Vacuümventilator is defect	Zorg dat de kabels van de Thermo Sentry zijn aangesloten Neem contact op met de technische dienst van Tennant
	Thermo-Sentry is gesprongen	Laat de Thermo Sentry afkoelen
De machine veegt slecht	De borstelharen zijn versleten	Vervang de borstels
	Hoofd- en zijborstels zijn niet juist afgesteld	Stel de borstels opnieuw af
	Vuil in het aandrijfmechanisme van de hoofdborstel	Verwijder het vuil uit het aandrijfmechanisme
	Vuilvergaarbakklep is gedeeltelijk of geheel gesloten	Open de vuilvergaarbakklep
	De vuilvergaarbak is vol	Leeg de vuilvergaarbak
	Hercirculeringsflap is beschadigd	Vervang de flap
	Verkeerde veegborstel	Vraag uw Tennant-leverancier welke borstel u het best kunt gebruiken
	De afdichtranden van de vuilvergaarbak zijn versleten of beschadigd	Vervang de afdichtranden
	Aandrijving zijborstel is defect	Neem contact op met de technische dienst van Tennant
Aandrijving hoofdborstel is defect	Neem contact op met de technische dienst van Tennant	



ONDERHOUDSSHEMA

In onderstaande tabel staat de *verantwoordelijke persoon* voor elke procedure vermeld.

O = Operator.

T = Opgeleid personeel.

Frequentie	Verantwoordelijke persoon	Nr.	Omschrijving	Procedure	Smeermiddel/vloeistof	Aantal plaatsen
Dagelijks	O	8	Afdichtflappen hoofdborstelcompartiment	Controleren op beschadigingen, slijtage en onjuiste afstelling	-	Alle
	O	15	Randen vuilvergaarbak.	Controleren op beschadigingen, slijtage en onjuiste afstelling	-	3
	O	11	Hoofdborstel	Controleren op beschadigingen of slijtage	-	1
	O	13	Zijborstel(s)	Controleren op beschadigingen of slijtage	-	1
	O	12	Stoffilter van de vuilvergaarbak	Uitschudden	-	1
	O	4	Hydraulische-vloeistofreservoir	Controleer het vloeistofpeil	HYDO	1
Wekelijks	T	7	Accucellen	Accuzuurniveau controleren	GW	12
50 uur	O	11	Hoofdborstel	Achterstevoren omkeren en patroon controleren	-	1
	T	11	Hoofdborstel	Controleer het borstelpatroon en stel dit zo nodig bij.	-	1
	T	13	Zijborstel(s)	Patroon controleren	-	1
	T	3	Accu's	Accuzuurniveau controleren	GW	6 (2)
				Aansluitingen accukabels reinigen en aandraaien (alleen na de eerste 50 bedrijfsuren)	-	1
	T	1	Achterwiel	Wielmoeren aandraaien (alleen na de eerste 50 bedrijfsuren)	-	1
	T	1	Versnellingsbak van de aandrijving	Versnellingsbakolie vervangen (alleen na de eerste 50 bedrijfsuren)	GL	1
			Afdichtingen van de vuldop vervangen (alleen na de eerste 50 bedrijfsuren)	-	1	

Frequentie	Verantwoordelijke persoon	Nr.	Omschrijving	Procedure	Smeermiddel/vloeistof	Aantal plaatsen
100 uur	T	12	Stoffilter van de vuilvergaarbak	Controleren op beschadigingen; reinigen of vervangen	-	1
			Afdichting cyclonen	Controleren op beschadigingen of slijtage	-	Alle
	O	9	Banden	Controleren op beschadigingen	-	3
	T	1	Versnellingsbak van de aandrijving	Smeerolie controleren	GL	1
	O	8	Afdichtingen hoofdborstel en vuilvergaarbak	Controleren op beschadigingen of slijtage	-	8
200 uur	T	1	Lagers van de achterwielophanging	Smeren	SPL	1
	T	16	Remmen	Afstellingen controleren	-	1
	T	2	Stuurkoppeling	Smeren	SPL	1
	T	10	Scharnierpunten hefarmen van de vuilvergaarbak	Smeren	SPL	2
	T	14	Scharnierpen(nen) zijborstel	Afstelling controleren	-	1
	T	14	Stootrand zijborstel	90° draaien	-	1
	T	5	Riem van de vacuümventilator	Controleer de spanning en let op slijtage	-	1
	T	5	Riem hydraulische pomp	Controleer de spanning en let op slijtage	-	1
	T	5	Middenriem van de hoofdborstel	Controleer de spanning en let op slijtage	-	1
	T	5	Aandrijfriem van de hoofdborstel	Controleren op slijtage	-	1
	T	3	Accu's	Aansluitingen accukabels reinigen en aandraaien	-	1
	400 uur	T	13	Lagers van de voorwielen	Controleren op afdichtingenbeschadigingen	-
800 uur	T	4	Hydraulische-vloeistofreservoir	Vuldop vervangen	-	1
			Zuigkorf vervangen	-	1	
	T	6	Filter hydraulische vloeistof	Filterelement vervangen	-	1
	T	-	Hydraulische slangen	Controleer op beschadiging en slijtage	-	Alle
	T	1	Versnellingsbak van de aandrijving	Versnellingsbakolie vervangen	GL	1
				Afdichtingen van de vuldop vervangen	-	1
	T	1	Achterwiel	Wielmoeren aandraaien	-	1
T	1, 7	Elektrische motoren	Koolborstels controleren	-	2	
1200 uur	T	16	Filter hydraulische vloeistof	* Filterelement vervangen	-	Alle
2400 uur	T	15	Hydraulische-vloeistofreservoir	* Zuigkorf vervangen	-	1
				* Vervang de hydraulische vloeistof	HYDO	1

OPMERKING: Bij machines die NIET oorspronkelijk zijn gevuld met de hoogwaardige hydraulische vloeistof **Tennant True** vervangt u de hydraulische vloeistof, het filter en de aanzuigzeef (aangegeven met *) na elke 800 bedrijfsuren. (Zie het gedeelte over het hydraulische systeem.)

SMEERMIDDELVLOEISTOF

GW Gedestilleerd water.

GL SAE 90 gewicht tandwielsmeer

HYDO . **Tennant True** hoogwaardige hydraulische vloeistof of gelijkwaardig

SPL . . . Speciale smeerolie, Lubriplate EMB smeervet (TENNANT artikelnummer 01433-1)

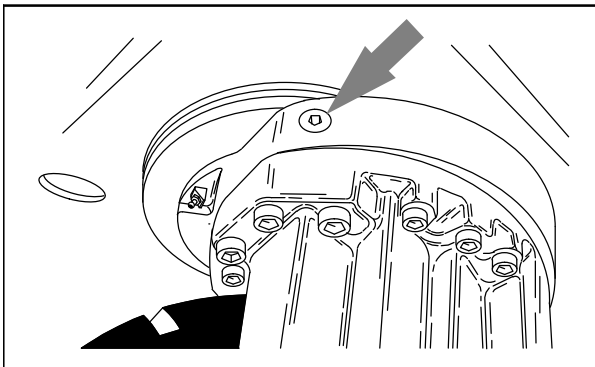
OPMERKING: In erg stoffige omstandigheden kan het nodig zijn om de onderhoudsprocedures vaker uit te voeren.

SMERING

LET OP: Voordat u de machine achterlaat of er onderhoud aan pleegt, parkeert u de machine op een vlakke ondergrond, schakelt u de parkeerrem in, zet u de machine uit en haalt u de sleutel uit het contact.

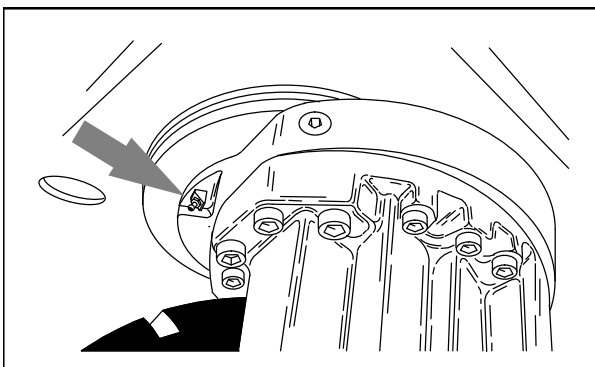
VERSNELLINGSBAK VAN DE AANDRIJVING

Controleer de smeerolie in de versnellingsbak van de aandrijving na elke 100 bedrijfsuren. Vervang na de eerste 50 bedrijfsuren de versnellingsbakolie en de afdichtingen van de aftap- en de vulplug; daarna moet dit na elke 800 bedrijfsuren gebeuren.



ACHTERWIELOPHANGING

Het achterwiel is in een onderstel gemonteerd om de machine te besturen. Het onderstel is voorzien van een smeernippel voor de lagers. Krik de machine op zodat het achterwiel van de vloer is. Spuit vet in een van de smeernippels terwijl u de versnellingsbak van stop naar stop laat draaien. Spuit vet in het tweede nippel terwijl u de versnellingsbak teruggedraait naar de oorspronkelijke positie. Het lager is voldoende gesmeerd als het vet eruit loopt.



Smeer de achterwielophanging na elke 200 bedrijfsuren, of na het met stoom reinigen van het versnellingsbakgedeelte.

LET OP: Blokkeer de wielen voordat u de machine opkrikt voor onderhoudswerkzaamheden.

LET OP: Krik de machine alleen op de daarvoor bestemde plaatsen op voor onderhoudswerkzaamheden. Zet de machine op steunen.

STUURKOPPELING

Smeer de stuurkoppeling na elke 200 bedrijfsuren.



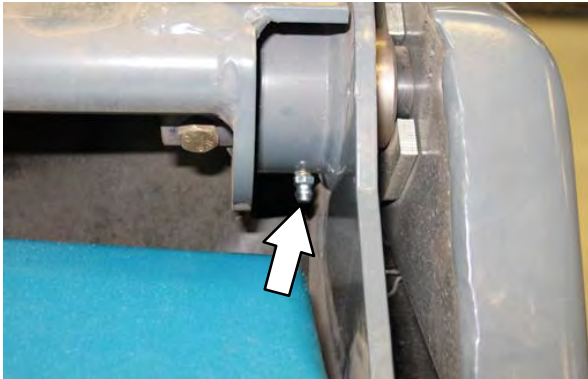
LAGERS VAN DE VOORWIELEN

Na elke 400 bedrijfsuren de lagers van de voorwielen voorzien van nieuwe keringen en afstellen.



SCHARNIERPUNTEN HEFARMEN VAN DE VUILVERGAARBAK

De lagers van de hefarmen van de vuilvergaarbak moeten na elke 200 bedrijfsuren worden gesmeerd.



HYDRAULICA

HYDRAULISCHE-VLOEISTOFRESERVOIR

Controleer elke dag het peil van de hydraulische vloeistof bij bedrijfstemperatuur. De vuilvergaarbak moet omlaag staan wanneer u het peil van de hydraulische vloeistof controleert.

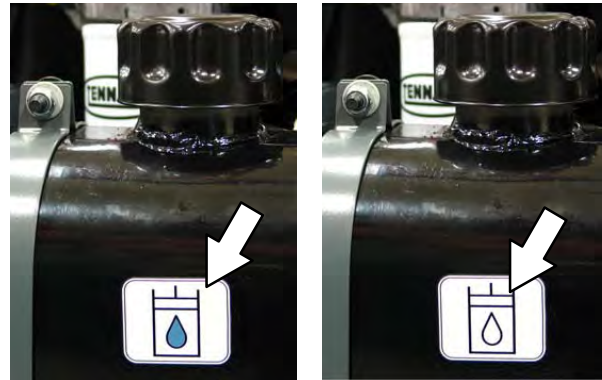


Bovenop het reservoir zit een vuldop. Het reservoir beschikt over een ingebouwde ontlufter en een peilstok om het vloeistofpeil te meten. Vervang de dop na elke 800 bedrijfsuren.

Smeer de pakking van de vuldop met een laagje hydraulische vloeistof voordat u de dop weer op het reservoir doet.

LET OP! Doe niet te veel hydraulische vloeistof in het reservoir, maar gebruik de machine ook niet als het reservoir te weinig vloeistof bevat. Het hydraulische systeem van de machine kan anders worden beschadigd.

Tap na elke 2400 bedrijfsuren het reservoir met hydraulische vloeistof af en vul dit vervolgens met nieuwe hoogwaardige hydraulische vloeistof **Tennant True**. Bij machines die oorspronkelijk zijn gevuld met de hoogwaardige hydraulische vloeistof **Tennant True**, is een blauwe druppel (foto links) afgebeeld op het label voor de hydraulische vloeistof.



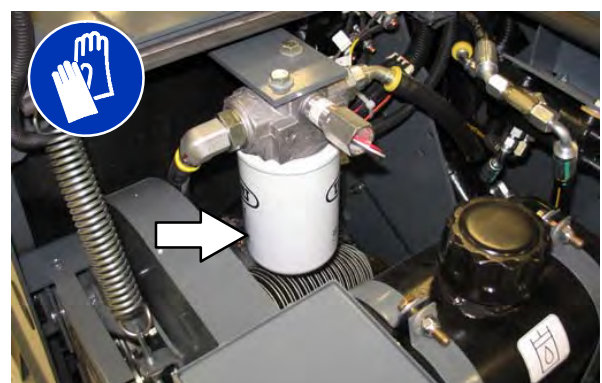
Tennant True-vloeistof

Oude vloeistof

*OPMERKING: Alle machines die NIET continu de hoogwaardige hydraulische vloeistof **Tennant True** gebruiken, vervangt u de hydraulische vloeistof, het filter en de aanzuigzeef na elke 800 bedrijfsuren.*

Het reservoir is voorzien van een ingebouwde zeef, waarmee de vloeistof wordt gefilterd voordat deze in het systeem wordt gepompt. Vervang de zeef na elke 2400 bedrijfsuren.

Het filter van de hydraulische vloeistof bevindt zich voor het hydraulische reservoir. Vervang het filterelement na elke 1200 bedrijfsuren of wanneer het indicatielampje aangeeft dat het hydraulische filter verstopt is. Controleer het niveau van de hydraulische vloeistof en vul dit indien nodig bij.



HYDRAULISCHE VLOEISTOF

Het verdient aanbeveling om één soort vloeistof te gebruiken.

Tennant <i>True</i> hoogwaardige hydraulische vloeistof (voor een langere levensduur)		
Artikelnummer	ISO-klasse	Capaciteit
1057707	32	3,8 l
1057708	32	19 l

Als u een plaatselijk beschikbare hydraulische vloeistof gebruikt, moet deze dezelfde specificaties hebben als de hydraulische vloeistof van Tennant. Als u een vervangende vloeistof gebruikt, kunnen de hydraulische onderdelen voortijdig stuk gaan.

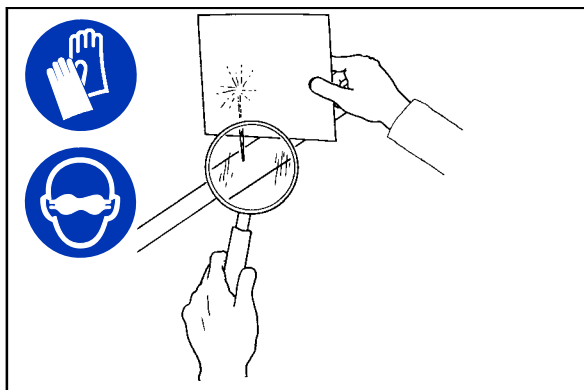
LET OP! De hydraulische onderdelen worden van binnen gesmeerd via de hydraulische vloeistof van het systeem. Als vuil of andere verontreinigingen het hydraulisch systeem binnendringen, werkt de machine niet meer goed, slijt deze veel sneller en raakt deze beschadigd.

HYDRAULISCHE SLANGEN

Controleer na elke 800 bedrijfsuren de hydraulische slangen op slijtage of beschadigingen.

LET OP: Gebruik tijdens het onderhoud aan de machine een stuk karton om een eventuele lekkage van hydraulische vloeistof onder druk op te sporen.

Vloeistof onder hoge druk die uit een heel klein gaatje ontsnapt, is vaak nagenoeg onzichtbaar maar kan tot verwondingen leiden.



00002

Neem contact op met de erkende onderhoudsdienst als u een lekkage ontdekt.

LET OP: Gebruik uitsluitend hydraulische slangen van TENNANT of hydraulische slangen met vergelijkbare classificaties.

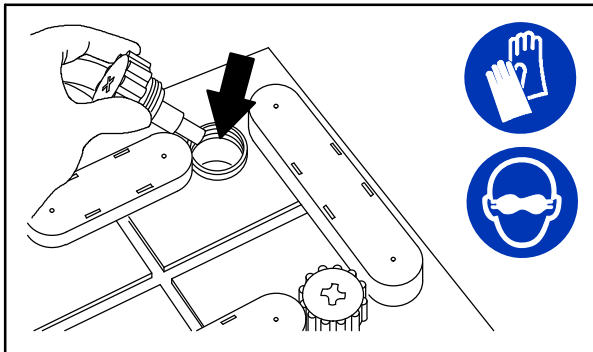
ACCU'S

De levensduur van de accu's wordt bepaald door het aantal malen dat de accu's worden opgeladen. Om de accu's zo lang mogelijk te benutten, laadt u ze pas op zodra het indicatielampje "Accustatus" begint te knipperen. Het is ook belangrijk om het juiste elektrolytpeil te bewaren tijdens de levensduur van de accu.

HET ELEKTROLYTPEIL CONTROLEREN

OPMERKING: Het elektrolytpeil hoeft NIET gecontroleerd te worden als de machine is uitgerust met een accuvulsysteem (OPTIONEEL).

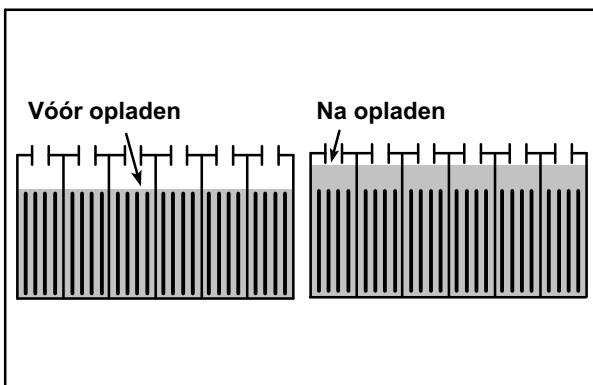
Controleer het elektrolytpeil van de accu wekelijks op machines met natte/loodzuur accu's.



08247

LET OP: Vermijd contact met accuzuur wanneer u onderhoud pleegt aan de machine.

Het peil moet ietsje boven de accuplatten staan zoals aangegeven vóór het opladen. Voeg zo nodig gedestilleerd water toe. VUL NIET TE VEEL BIJ. Het accuzuur zet uit en kan overstromen tijdens het opladen.



OPMERKING: Zorg ervoor dat de accudoppen tijdens het opladen op hun plaats zitten.

AANSLUITINGEN CONTROLEREN/REINIGEN

Controleer telkens na 200 bedrijfsuren of de accukabels nog vastzitten; maak gelijk de bovenkant van de accu's en de polen en kabelklemmen schoon met een sterke oplossing van zuiveringszout en water. Vervang versleten of beschadigde draden. De accudoppen niet verwijderen tijdens het schoonmaken van de accu's.



Metalen voorwerpen kunnen kortsluiting in de accu veroorzaken. Houd metalen voorwerpen bij de accupunten vandaan om kortsluiting te voorkomen.

ACCU'S OPLADEN (MET LOSSE OPLADER)

BELANGRIJK: Voor het opladen moet u zorgen dat de oplader is ingesteld voor het juiste accutype.

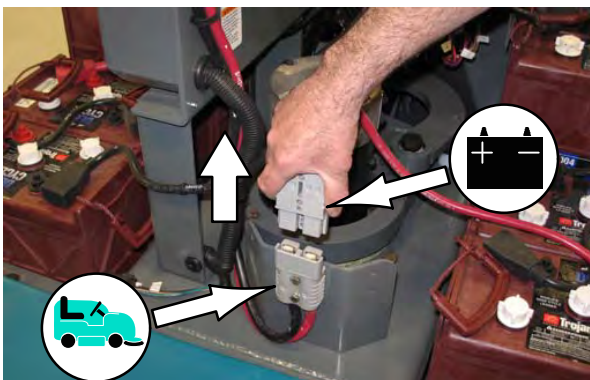
1. Rijd de machine naar een vlak, droog oppervlak in een goed geventileerde ruimte.
2. Stop de machine en schakel de machine uit.

LET OP: Voordat u de machine achterlaat of er onderhoud aan pleegt, dient u de machine op een vlakke ondergrond te parkeren, de motor uit te zetten en de sleutel uit het contact te nemen.

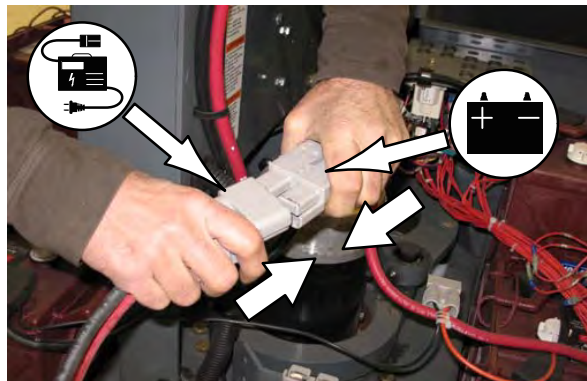
3. Open de hoofdklep.

OPMERKING: Zorg dat de accu's vóór het opladen het juiste elektrolytpeil hebben. Zie **HET ELEKTROLYTPEIL CONTROLEREN**.

4. Steek de wisselstroomkabel van de oplader in een geschikt geaard stopcontact.
5. Ontkoppel de verbinding tussen de accu's en de machine.



6. Steek de opladeraansluiting in de accu-aansluiting.



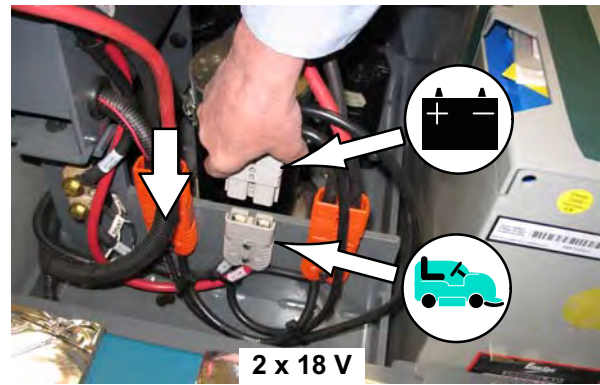
WAARSCHUWING: Accu's geven waterstofgas af. Dit kan explosies of brand veroorzaken. Houd vonken en open vuur uit de buurt. Houd de afdekkingen tijdens het opladen open.

OPMERKING: Als de "FOUTCODE"-lampjes knipperen wanneer de accu's zijn aangesloten op de oplader, raadpleegt u de handleiding van de accuoplader voor meer informatie over de foutcodes.

7. De Tennant-oplader begint automatisch met opladen. Wanneer de accu's volledig zijn opgeladen, schakelt de oplader automatisch uit.



9. Koppel de accu's en de machine weer aan elkaar.

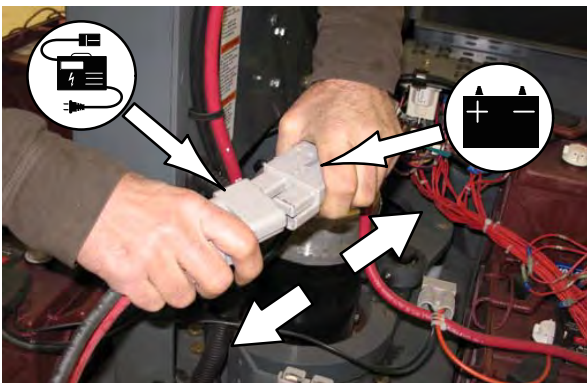


10. Sluit de hoofdklep.

OPMERKING: Gebruik een oplader die geschikt is voor de accu's om te voorkomen dat de accu's beschadigd raken en om de levensduur van de accu's te verlengen.

OPMERKING: Als de oplader van de machine moet worden ontkoppeld terwijl de accu's nog niet helemaal zijn opgeladen en de oplader nog niet automatisch is uitgeschakeld, dient u eerst de oplader uit te schakelen voordat u deze ontkoppelt.

8. Na uitschakelen van de oplader, ontkoppelt u de aansluiting van de oplader van de accuverbinding op de machine.

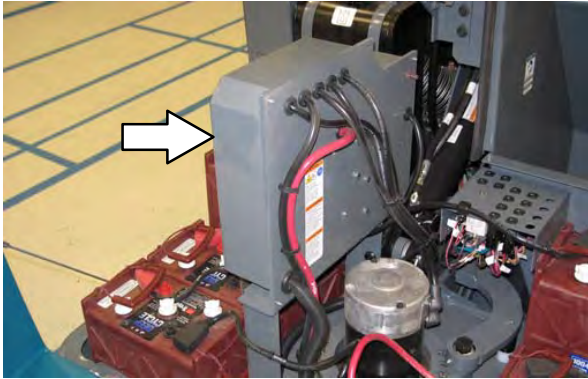


LET OP: Ontkoppel de laderkabel niet van de machine wanneer de lader aanstaat. Er kunnen anders vonken ontstaan. Als het opladen moet worden onderbroken, ontkoppelt u eerst de wisselstroomkabel.

ZEKERINGEN, RELAIS EN STROOMONDERBREKERS

ZEKERINGEN

Een zekering is een eenmalige veiligheidsvoorziening om de stroomtoevoer te stoppen wanneer een van de stroomcircuits overbelast raakt. Gebruik nooit een zekering met een waarde die hoger is dan voorgeschreven.



De zekeringen bevinden zich achter het bedieningspaneel.

Zekering	Toelaatbaar vermogen	Beveiligd circuit
FU-1	100 A	Motor van de hydraulische pomp
FU-2	80 A	Aandrijving

RELAIS

Relais zijn elektrische schakelaars die open- en dichtgaan onder regeling van een ander elektrische circuit. Relais kunnen een uitgangscircuit van hoger vermogen dan het ingangscircuit regelen. De relais zitten op het elektrische bedieningspaneel en in de buurt van het stroomonderbrekerspaneel.

Zie de onderstaande tabel voor de geregelde *relais* en stroomkringen.

Relais	Toelaatbaar vermogen	Stroomkring geregeld
M1	36 VDC, 100 A	Hoofdschakelaar
M2	36 VDC, 100 A	Hydraulische pomp
M3	36 VDC, 100 A	Vooruit
M4	36 VDC, 100 A	Achteruit
M5	36 VDC, 100 A	Achteruitrij-alarm / lampjes
M6	36 VDC, 100 A	Filterschudder
M7	36 VDC, 100 A	Thermo Sentry

STROOMONDERBREKERS

De stroomonderbrekers zijn bedoeld om de elektrische circuits te beschermen. Ze kunnen steeds opnieuw worden ingeschakeld. Wanneer een circuit overbelast raakt, wordt de stroomtoevoer onderbroken. Hierna moet de stroomonderbreker met de hand weer opnieuw worden ingeschakeld. Druk op de instelknop nadat de stroomonderbreker is afgekoeld.



Wanneer het circuit nog steeds overbelast is, blijft de stroomonderbreker uitgeschakeld totdat het probleem is verholpen.

De stroomonderbrekers bevinden zich onder de bestuurdersstoel.

Hieronder vindt u een overzicht van de verschillende stroomonderbrekers en de circuits die ze beveiligen:

Stroomonderbreker	Toelaatbaar vermogen	Beveiligd circuit
CB-1	2,5 A	Claxon
CB-2	20 A	Vuilvergaarbak
CB-3	15 A	Machineverlichting
CB-4	2,5 A	Urenteller / kloppercontact
CB-5	2,5 A	Stroboscooplamp (optioneel)
CB-6	2,5 A	Achterlichten
CB-7	2,5 A	Borstel rechterzijde
CB-8	2,5 A	Indicatielampjes
CB-9	2,5 A	Rechter-/linkerdraaiklep (optioneel)
CB-10	2,5 A	Thermo Sentry
CB-11	2,5 A	Stoelschakelaar
CB-12	2,5 A	Hoofdschakelaar - gebruiken
CB-13	2,5 A	Hoofdschakelaar - starten
CB-14	2,5 A	13 V gelijkstroom ventilator (optioneel)
CB-15	2,5 A	Extra reserve #1
CB-16	2,5 A	Extra reserve #2
CB-17	5 A	Zwaailicht (optioneel)
CB-18	-	Niet gebruikt
CB-19	-	Niet gebruikt

ELEKTRISCHE MOTOREN

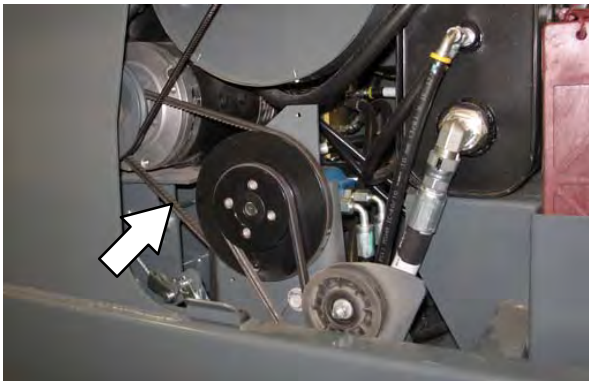
Controleer de borstelaandrijfmotoren en de machine-aandrijfmotor na elke 800 bedrijfsuren.

RIEMEN

LET OP: Voordat u de machine achterlaat of er onderhoud aan pleegt, parkeert u de machine op een vlakke ondergrond, schakelt u de parkeerrem in, zet u de machine uit en haalt u de sleutel uit het contact.

RIEM HYDRAULISCHE POMP

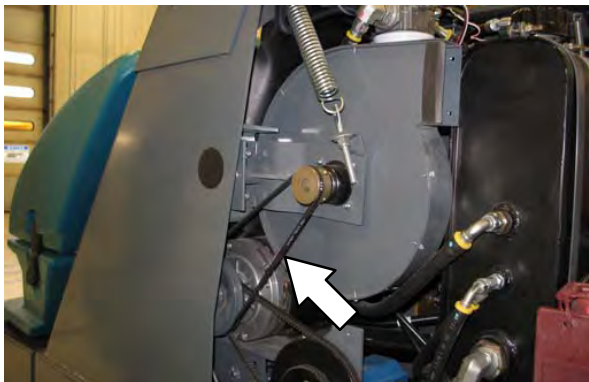
Controleer de riemspanning van de hydraulische pomp en kijk of de riem geen slijtage vertoont. Beide handelingen moeten telkens na 200 bedrijfsuren uitgevoerd worden. De riem heeft de juiste spanning als deze 4 mm uitwijkt wanneer er een kracht van 2,5 kg op het middelste punt van de langste spanwijdte wordt uitgeoefend.



⚠ WAARSCHUWING: Moving belt. Houd afstand.

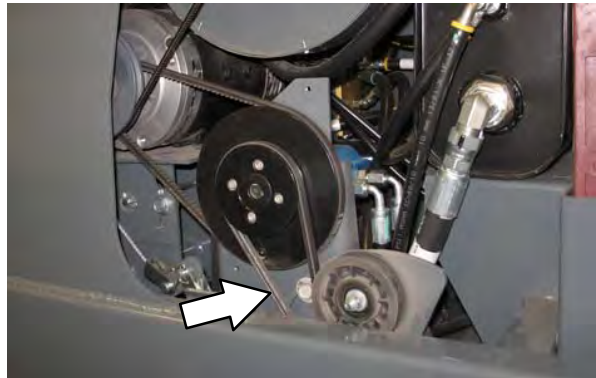
RIEM VAN DE VACUÛMENTILATOR

Controleer de spanning van de riem en kijk of de riem geen slijtage vertoont. Beide handelingen moeten telkens na 200 bedrijfsuren uitgevoerd worden. De riem heeft de juiste spanning als deze 4 mm uitwijkt wanneer er een kracht van 0,7 kg op het middelste punt van de langste spanwijdte wordt uitgeoefend.



MIDDENRIEM VAN DE HOOFDBORSTEL

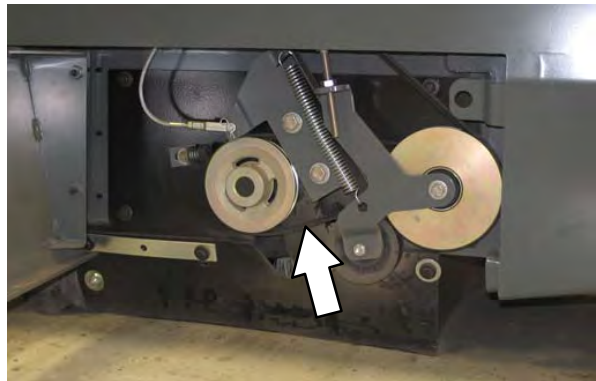
Controleer telkens na 200 bedrijfsuren de middenriem van de hoofdborstel op spanning en slijtage. De riem heeft de juiste spanning als deze 8 mm uitwijkt wanneer er een kracht van 2,3 kg op het middelste punt van de langste spanwijdte wordt uitgeoefend.



⚠ WAARSCHUWING: Draaiende riem. Houd afstand.

AANDRIJFRIEM VAN DE HOOFDBORSTEL

Controleer telkens na 200 bedrijfsuren de riem van de hoofdborstel op slijtage. De veerspanrol zorgt voor spanning op de riem.



STOFFILTER VAN DE VUILVERGAARBAK

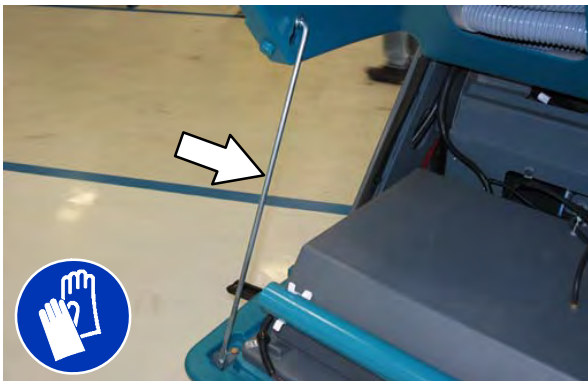
LET OP: Voordat u de machine achterlaat of er onderhoud aan pleegt, parkeert u de machine op een vlakke ondergrond, schakelt u de parkeerrem in, zet u de machine uit en haalt u de sleutel uit het contact.

STOFFILTER VAN DE VUILVERGAARBAK VERVANGEN

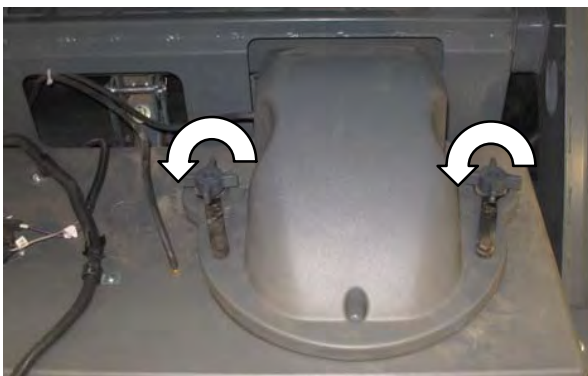
Klop het filter uit aan het einde van elke dienst en voordat u het filter van de machine verwijdert. Na elke 100 bedrijfsuren moet u het filter controleren en schoonmaken. Vervang beschadigde stoffilters.

OPMERKING: Maak het filter vaker schoon wanneer dit in uiterst stoffige omstandigheden wordt gebruikt.

1. Ontgrendel en open het deksel van de vergaarbak. Houd het deksel van de vergaarbak omhoog met behulp van de steunstaaf.



2. Verwijder het stoffilterdeksel.



3. Neem het stoffilter uit de vuilvergaarbak.



4. Reinig of vervang het stoffilterelement. Zie *STOFFILTER SCHOONMAKEN*.
5. Verwijder stof en gruis uit de stoffilterlade.



6. Zet het stoffilter terug.
7. Zet de klep van het stoffilter terug.
8. Sluit het deksel van de vuilvergaarbak.

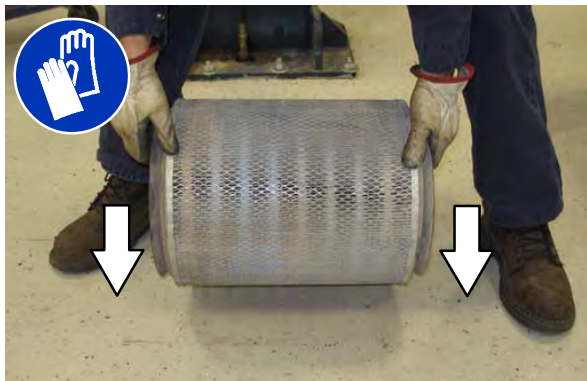
ONDERHOUD

STOFFILTER VAN DE VUILVERGAARBAK SCHOONMAKEN

Reinig het stoffilter op een van de volgende manieren:

KLOPPEN - Druk de *schakelaar voor de filterklopper* in.

UITKLOPPEN - Klop het filter zachtjes uit op een vlakke ondergrond. **Zorg ervoor dat u de randen van het filter niet beschadigt.** Het filter sluit niet goed af als de randen zijn beschadigd.



Draag altijd een veiligheidsbril als u met perslucht werkt. Blaas lucht door het midden van het filter naar buiten. Gebruik nooit meer dan 550 kPa aan luchtdruk met een zuigmond kleiner dan 3 mm en zorg ervoor dat de afstand van de zuigmond tot het filter nooit minder dan 50 mm bedraagt.

LET OP: Als u de machine onderhoudt, draag dan een veiligheidsbril en oorbeschermers wanneer u met lucht onder hoge druk werkt.



HET CYCLOONACCESSOIRE SCHOONMAKEN

LET OP: Voordat u de machine achterlaat of er onderhoud aan pleegt, parkeert u de machine op een vlakke ondergrond, schakelt u de parkeerrem in, zet u de machine uit en haalt u de sleutel uit het contact.

Na elke 100 bedrijfsuren moet u de behuizing van de cyclonen en het filter schoonmaken.



CYCLONISCHE STOFLEDEAFDICHTINGEN

Controleer na elke 100 bedrijfsuren of de cyclonische stofladeafdichtingen niet versleten, beschadigd of vies zijn.

OPMERKING: Het is niet nodig om de cyclonische assemblage van de machine te scheiden om de afdichtingen te controleren/reinigen.

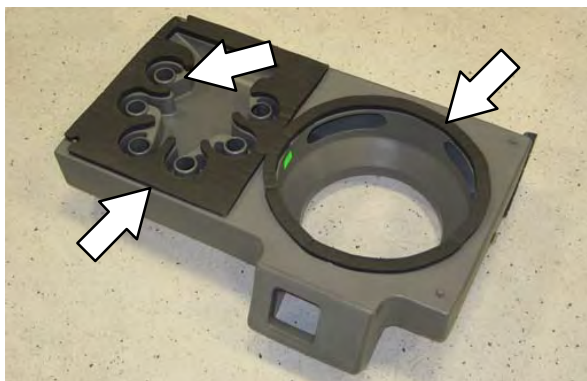


CYCLONISCHE PERMAFILTER

Verwijder indien nodig het stof en het vuil uit de cyclonische permafilter. Controleer de cyclonische permafilter om de 100 bedrijfsuren op slijtage en beschadiging.

**CYCLONISCHE DEKSELSLOTEN**

Controleer na elke 100 bedrijfsuren of de cyclonische dekselsloten versleten of beschadigd zijn. Verwijder indien nodig het stof en gruis uit de cyclonen.

**AFDICHTING STOFFILTER
VUILVERGAARBAK**

Controleer na elke 100 bedrijfsuren of de afdichting van de stoffilter van de vuilvergaarbak niet versleten of beschadigd zijn. Verwijder indien nodig het stof en gruis van de afdichting.



HOOFDBORSTEL

LET OP: Voordat u de machine achterlaat of er onderhoud aan pleegt, parkeert u de machine op een vlakke ondergrond, schakelt u de parkeerrem in, zet u de machine uit en haalt u de sleutel uit het contact.

Controleer dagelijks of de borstel niet beschadigd of versleten is. Als zich draad of touw om de borstel, de borstelaandrijfnaaf of de niet-aangedreven arm heeft gewikkeld, dient u dit direct te verwijderen.



Om de levensduur van de borstel te verlengen en voor het beste veegresultaat kunt u het borstelpatroon controleren en de hoofdborstel omdraaien na elke 50 bedrijfsuren. Raadpleeg *HOOFDBORSTEL VERVANGEN OF OMDRAAIEN*.

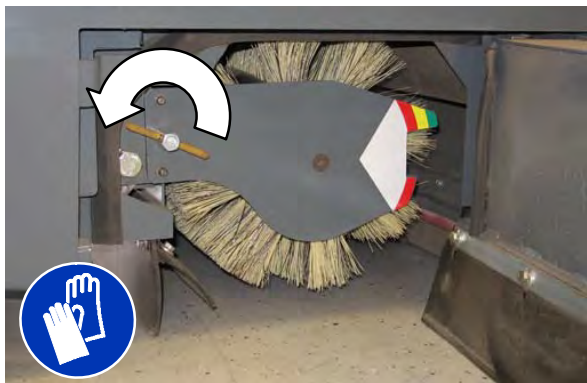
Vervang de borstel wanneer deze niet meer effectief schoonmaakt.

HOOFDBORSTEL VERVANGEN OF OMDRAAIEN

1. Breng de borstelkop omhoog.

LET OP: Voordat u de machine achterlaat of er onderhoud aan pleegt, parkeert u de machine op een vlakke ondergrond, schakelt u de parkeerrem in, zet u de machine uit en haalt u de sleutel uit het contact.

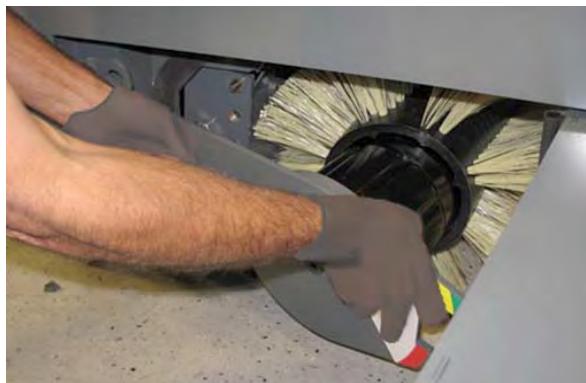
2. Open de rechter toegangsklep tot de borstel.
3. Draai de T-bout van de tussenplaat los. Verwijder de installatie van de niet-aangedreven arm.



4. Trek de hoofdborstel uit het borstelcompartiment.



5. Vervang de hoofdborstel of draai deze om.
6. Schuif de borstel in het borstelcompartiment en helemaal in de aandrijfpen.
7. Zet de tussenplaat van de borstel terug.



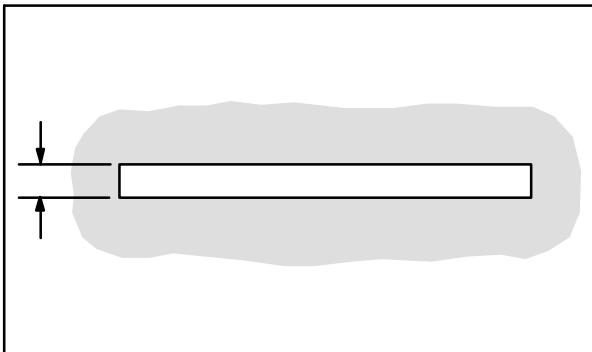
8. Sluit de toegangsklep tot de borstel.
9. Controleer het borstelpatroon en stel dit zo nodig bij. Raadpleeg *PATROON VAN DE HOOFDBORSTEL CONTROLEREN*.

HET PATROON VAN DE HOOFDBORSTEL CONTROLEREN

1. Strooi wat talkpoeder of een gelijksoortig markeringsmateriaal op een glad en vlak gedeelte van de vloer.

OPMERKING: Wanneer u geen talkpoeder of een vergelijkbaar poeder hebt, kunt u de borstel gedurende twee minuten op de vloer laten draaien. Er blijft dan een boenspoor op de vloer achter.

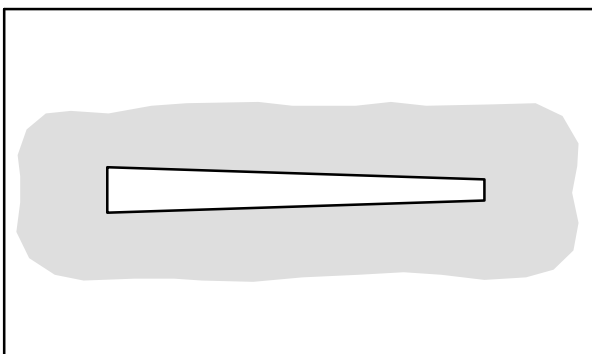
2. Verlaag de hoofdborstel naar de zone met poeder en houd hem daar 15 tot 20 seconden zonder de machine te bewegen.
3. Zet de hoofdborstel omhoog en rijd de machine weg van het poeder. Het patroon moet over de hele lengte van de borstel 50 tot 75 mm zijn. Raadpleeg **AFSTELLEN VAN DE BREEDTE VAN DE HOOFDBORSTEL**.



00582

LET OP: Voordat u de machine achterlaat of er onderhoud aan pleegt, parkeert u de machine op een vlakke ondergrond, schakelt u de parkeerrem in, zet u de machine uit en haalt u de sleutel uit het contact.

4. Als het borstelpatroon taps toeloopt, raadpleeg dan het gedeelte **AFSTELLEN VAN HET TAPS TOELOPEN VAN DE HOOFDBORSTEL** in deze handleiding.

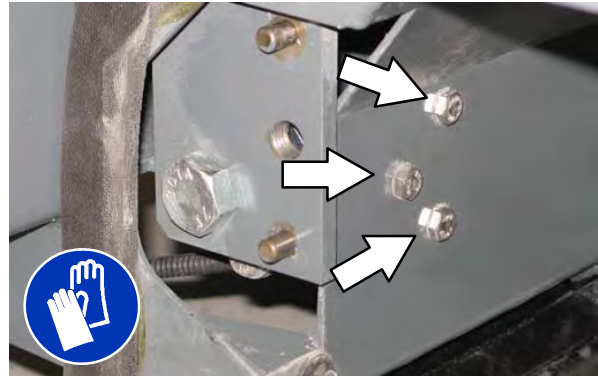


00601

AFSTELLEN VAN HET TAPS TOELOPEN VAN DE HOOFDBORSTEL

LET OP: Voordat u de machine achterlaat of er onderhoud aan pleegt, parkeert u de machine op een vlakke ondergrond, schakelt u de parkeerrem in, zet u de machine uit en haalt u de sleutel uit het contact.

1. Verwijder de tussenplaat van de borstel en de borstel.
2. Draai de bevestigingsschroeven van de lagersteun van de borstelas los.

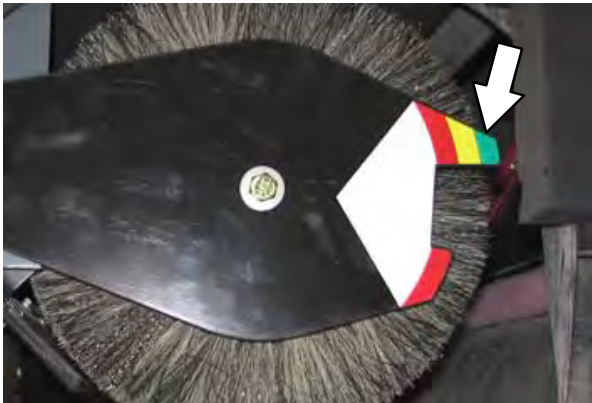


3. Schuif de steun omhoog of omlaag in de uitsparingen en draai de bevestigingsschroeven vast.
4. Zet de borstel en de tussenplaat van de borstel terug.
5. Controleer het borstelpatroon opnieuw en stel de borstel zo nodig nogmaals bij. Stel de afstelknop van de hoofdborstel zo in dat dezelfde kleur wordt aangegeven als op de tussenplaat van de borstel.

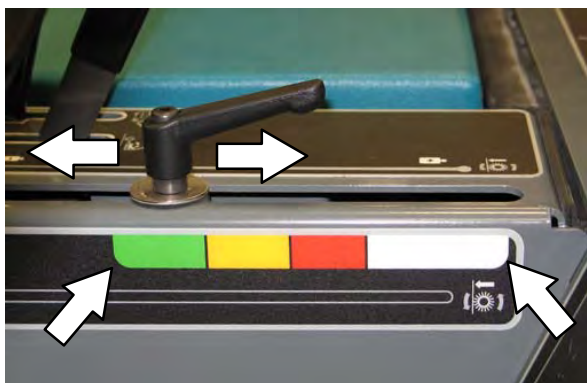
AFSTELLEN VAN DE BREEDTE VAN DE HOOFDBORSTEL

LET OP: Voordat u de machine achterlaat of er onderhoud aan pleegt, parkeert u de machine op een vlakke ondergrond, schakelt u de parkeerrem in, zet u de machine uit en haalt u de sleutel uit het contact.

1. Vergelijk de lengte van de borstelharen van de hoofdborstel met behulp van de gekleurde streep op de tussenplaat.



2. Draai de afstelknop van de hoofdborstel los en schuif de wijzer zodanig dat deze overeenkomt met de gekleurde streep op de tussenplaat. Draai de knop weer vast.



3. Controleer het patroon opnieuw. Stel indien nodig af.

ZIJBORSTEL(S)

Controleer dagelijks of de borstel(s) niet beschadigd of versleten is (zijn). Als zich draad of touw om de borstel of de borstelaandrijfnaaf heeft gewikkeld, dient u dit direct te verwijderen.

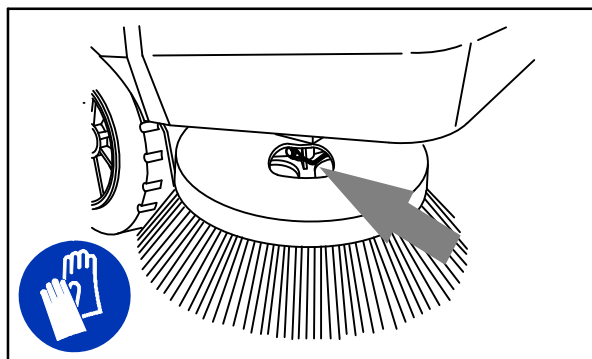
Vervang de borstels wanneer ze niet meer effectief schoonmaken.

ZIJBORSTEL VERVANGEN

1. Stop de machine, zet de machine op de parkeerrem en schakel de motor uit.

LET OP: Voordat u de machine achterlaat of er onderhoud aan pleegt, parkeert u de machine op een vlakke ondergrond, schakelt u de parkeerrem in, zet u de machine uit en haalt u de sleutel uit het contact.

2. Verwijder de borgpen waarmee de zijborstel op de aandrijfnaaf van de zijborstel is bevestigd door de penhouder over het uiteinde van de pen te trekken.



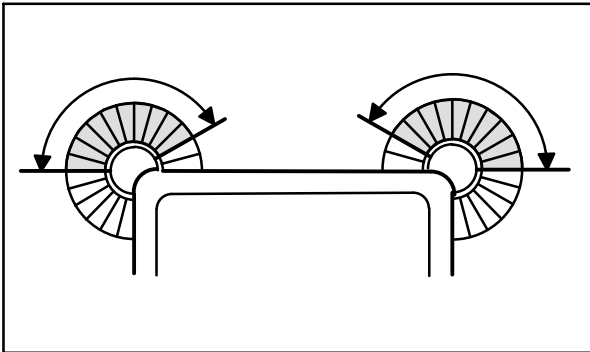
3. Schuif de zijborstel van de aandrijfnaaf af.

OPMERKING: Verwijder de aandrijfnaaf en plaats deze, indien nodig, op de nieuwe borstel.

4. Schuif de nieuwe zijborstel op de aandrijfnaaf.
5. Plaats de opsluitpen van de zijborstel terug in de aandrijfnaaf en –as van de zijborstel.
6. Zet de pen vast door de penhouder over het uiteinde van de pen vast te klemmen.
7. Stel het zijborstelpatroon af met de knop voor de neerwaartse druk van de zijborstel.

PATROON VAN DE ZIJBORSTEL AFSTELLEN

Controleer het patroon van de zijborstel na elke 50 bedrijfsuren. De borstelharen van de zijborstel dienen de vloer te raken volgens de patronen die in de illustratie worden weergegeven.



350327

Draai de knop(pen) tegen de klok in om de druk groter te maken. Draai de knop(pen) met de klok mee voor minder druk.



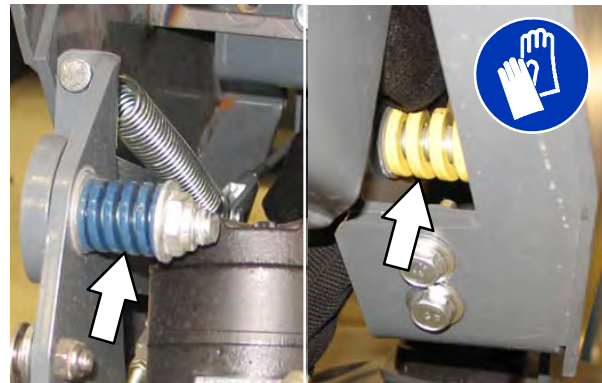
STOOTRAND ZIJBORSTEL

Draai de stootrand van de zijborstel 90° na iedere 200 bedrijfsuren, of eerder als er sprake is van slijtage. Vervang na gebruik van alle vier de zijden de stootrand van de borstel.

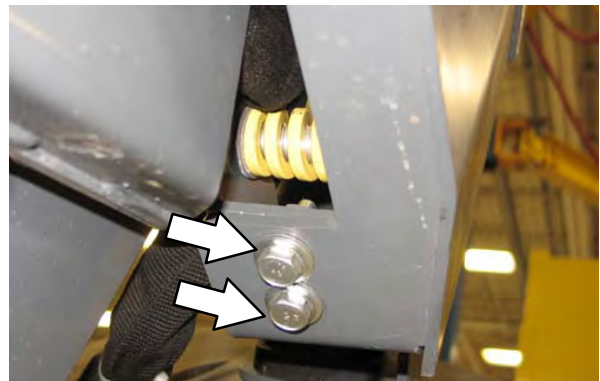


SCHARNIERPUNT ZIJBORSTEL

Controleer telkens na 200 bedrijfsuren of het scharnierpunt van de zijborstel teveel speling vertoont.



De kanteling van de zijborstel (links naar rechts) wordt met twee bouten aangepast.



De kanteling aan de voor- en achterkant van de zijborstel wordt met de zijborstelkabel en borgpen aangepast.



AFDICHTFLAPPEN, KLEPPEN EN AFDICHTINGEN

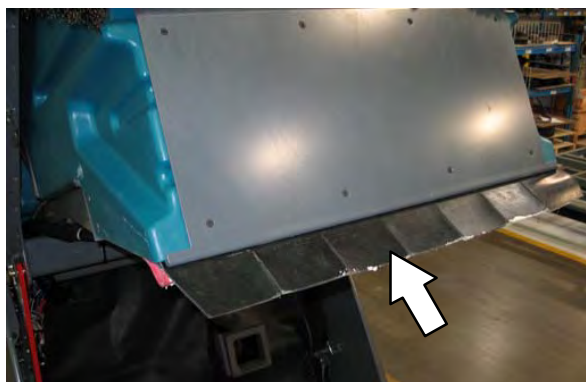
LET OP: Voordat u de machine achterlaat of er onderhoud aan pleegt, parkeert u de machine op een vlakke ondergrond, schakelt u de parkeerrem in, zet u de machine uit en haalt u de sleutel uit het contact.

AFDICHTFLAP VUILVERGAARBAK

De afdichtflap bevindt zich onderaan de achterkant van de vuilvergaarbak. De flap strijkt over het vuil en helpen dat vuil in de vuilvergaarbak te sturen.

Controleer dagelijks of de afdichtflap van de vergaarbak niet beschadigd of versleten zijn.

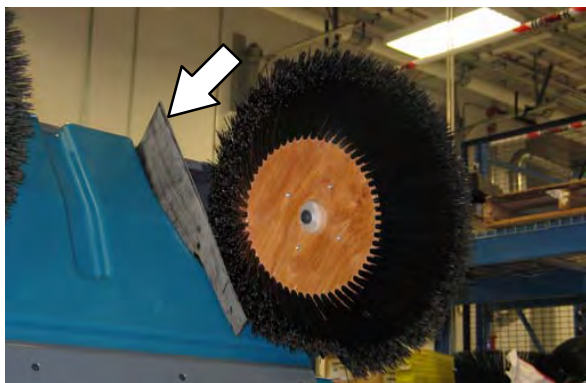
Vervang de afdichtflap wanneer deze geen contact meer met de vloer maakt.



ZIJAFDICHTFLAP VERGAARBAK

De zijafdichtflap van de vergaarbak bevindt zich aan de linkerkant van de vuilvergaarbak. De zijafdichtflap van de vergaarbak moet 3 mm boven de grond hangen.

Controleer dagelijks of de afdichting van de vergaarbak niet beschadigd of versleten is, en of deze goed is afgesteld.



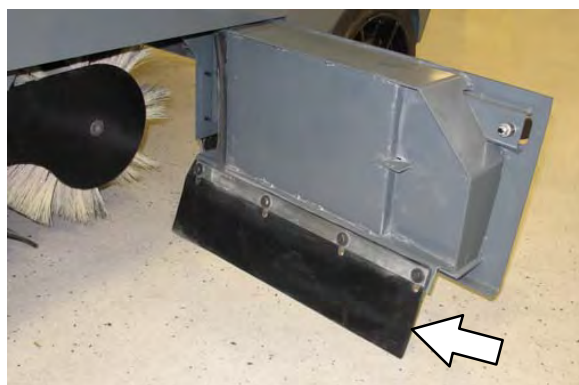
AFDICHTFLAPPEN VAN DE BORSTELKLEP

De afdichtingflappen van de borstelklep bevinden zich aan de onderkant van beide kleppen van de hoofdborstel. De flap moet 3 mm boven de grond hangen.

Controleer elke dag of de afdichtflappen niet versleten of beschadigd zijn, of opnieuw afgesteld moeten worden.

OPMERKING: De afdichtflappen van de borstelkleppen zijn voorzien van gegroefde uitsparingen om de tussenruimte tot de grond te kunnen bijstellen. Pas de hoogte van de afdichtflap aan met gesloten klep.

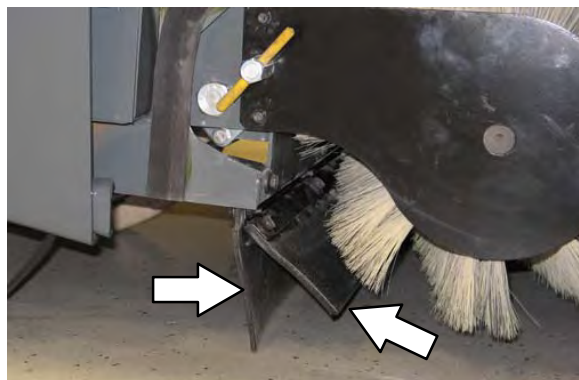
OPMERKING: De spanning van de achterbanden heeft invloed op de tussenruimte van de afdichtflappen.



ACHTERFLAPPEN

De twee achterafdichtflappen bevinden zich onderaan de achterkant van het hoofdborstelcompartiment. De verticale achterflap moet 3 mm boven de grond hangen. De hercirculerende afdichtflap hoeft u niet af te stellen.

Controleer elke dag of de afdichtflappen niet versleten of beschadigd zijn, of opnieuw afgesteld moeten worden.



STOFADICHTFLAPPEN ZIJBORSTELS (OPTIONEEL)

De stofafdichtflappen wikkelen zich om de zijborstel en de voorbumper.

Controleer dagelijks of de stofafdichtflappen voor de zijborstels niet beschadigd of versleten zijn.

**AFDICHTINGEN VUILVERGAARBAK**

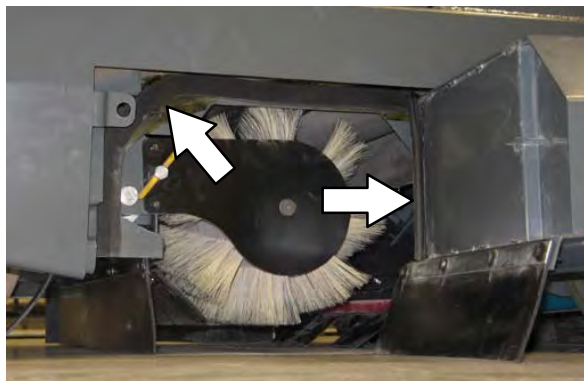
De afdichtingen van de vuilvergaarbak bevinden zich aan de boven- en zijkanten van de vuilvergaarbak.

Controleer na elke 100 bedrijfsuren of de afdichtingen niet versleten of beschadigd zijn.

**AFDICHTINGEN VAN DE BORSTELKLEP**

De afdichtingen van de borstelklep bevinden zich op beide kleppen van de hoofdborstel en op de hiermee corresponderende delen van het hoofdframe.

Controleer na elke 100 bedrijfsuren of de afdichtingen niet versleten of beschadigd zijn.

**AFDICHTING VAN TOEGANGSKLEP VAN VUILVERGAARBAK**

De afdichting van de toegangsklep bevindt zich op de vuilvergaarbak en sluit de voorzijde van de vergaarbak af.

Controleer telkens na 100 bedrijfsuren de afdichting op slijtage en beschadigingen.



ONDERHOUD

BINNENSTE AFDICHTING VAN TOEGANGSKLEP VAN VUILVERGAARBAK (OPTIE - ALLEEN HANDZUIGER)

De binnenste afdichting van de toegangsklep bevindt zich op de vuilvergaarbak en sluit de voorzijde van de vergaarbak af.

Controleer telkens na 100 bedrijfsuren de afdichting op slijtage en beschadigingen.



AFDICHTINGEN VUILVERGAARBAKKLEP

Deze afdichtingen bevinden zich op de klep van de vuilvergaarbak. De afdichtingen sluiten de vergaarbak af wanneer de klep gesloten is.

Controleer na elke 100 bedrijfsuren of de afdichtingen niet versleten of beschadigd zijn.



INLAATAFDICHTING VAN DE FILTERKAMER

Controleer na elke 100 bedrijfsuren of de inlaatafdichting van de filterkamer niet versleten of beschadigd is.



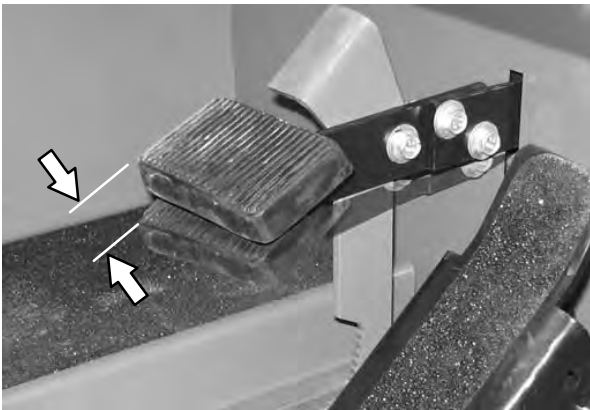
REMMEN EN BANDEN

REMMEN

De mechanische remmen zitten op de voorwielen. De remmen worden bediend via het voetrempedaal en de verbindingstangen.

Controleer de afstelling van de remmen na elke 200 bedrijfsuren.

Controleer de afstelling van de remmen door de afstand te meten tussen de positie van het stationaire rempedaal en het punt waar u weerstand tegen de pedaalbeweging voelt. Deze afstand moet tussen 12 mm en 25 mm liggen. Stel de remmen zo nodig af.



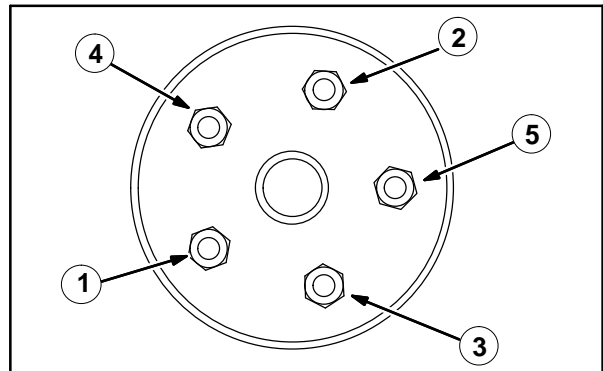
BANDEN

Alle banden op de machine zijn massief. Controleer de voorbanden telkens na 100 bedrijfsuren op beschadigingen en slijtage.



ACHTERWIEL

Draai de moeren van de achterwielen tweemaal volgens het weergegeven patroon aan tot een moment van 122-155 Nm. Doe dit na de eerste 50 gebruiksuren en vervolgens na elke 800 uur gebruik.



MACHINE DUWEN, SLEPEN EN VERVOEREN

MACHINE DUWEN OF SLEPEN

Indien de machine gebreken vertoont, kan de machine vanaf de voorkant of vanaf de achterkant worden geduwd. Slepen kan alleen vanaf de achterzijde gebeuren.

Duwen of slepen van de machine mag slechts over een *zeer korte afstand* plaatsvinden en uitsluitend met een snelheid van minder dan 3,2 km/u. De machine is NIET geschikt om over een lange afstand of met hoge snelheid geduwd of gesleept te worden.

DE MACHINE VERVOEREN

1. Plaats de machine op de laadrand van de truck of oplegger.

LET OP: Leeg de vuilvergaarbak voordat u de machine op de truck of oplegger inlaadt. De machine mag niet worden in-/uitgeladen op vlakken met een helling groter dan 25%.

2. Indien het laadoppervlak niet vlak is of hoger dan 380 mm van de grond, dient u de machine met een takel op te laden.

Indien het laadoppervlak niet vlak is of hoger dan 380 mm van de grond, dient u de machine met een takel op te laden.



3. Om de machine met een takel op de truck of oplegger te laden, maakt u de takelkettingen vast aan de achterste bevestigingspunten. Aan de achterzijde kunt de openingen in de zijkanten van het machineframe vlak naast de achterbumper als bevestigingspunt gebruiken.

LET OP: Gebruik een takel om de machine op de truck of oplegger te laden. Rijd de machine uitsluitend de truck of oplegger op indien het laadoppervlak vlak is en minder dan 380 mm van de grond.

4. Zet de machine zo ver mogelijk op de truck of oplegger. Indien de machine van de middellijn van de truck of oplegger dreigt te raken, stop dan en draai met het stuur de machine recht.
5. Schakel de parkeerrem in en blokkeer de wielen. Zet de machine vast op de truck of oplegger voordat u de machine gaat vervoeren.

Aan de voorkant van het machineframe kunt u de opening in de wielholte als bevestigingspunt gebruiken.



Aan de achterzijde kunt de openingen in de zijkanten van het machineframe vlak naast de achterbumper als bevestigingspunt gebruiken.



6. Indien het laadoppervlak niet vlak is of hoger dan 380 mm van de grond, dient u een takel te gebruiken om de machine af te laden.

Indien het laadoppervlak vlak is EN lager dan 380 mm van de grond, kunt u de machine van de truck of oplegger afrijden.

LET OP: Gebruik een takel om de machine op de truck of oplegger te laden. Rijd de machine uitsluitend de truck of oplegger op indien het laadoppervlak vlak is en minder dan 380 mm van de grond.

DE MACHINE OPKRIKKEN

Zorg er voor dat de vuilvergaarbak leeg is voordat u de machine opkrikt. U kunt de machine opkrikken op de aangewezen punten. Gebruik een krik of takel met voldoende capaciteit om het gewicht van de machine te dragen. Ondersteun de machine met behulp van kriksteunen.

LET OP: Voordat u de machine achterlaat of er onderhoud aan pleegt, parkeert u de machine op een vlakke ondergrond, schakelt u de parkeerrem in, zet u de machine uit en haalt u de sleutel uit het contact.

LET OP: Blokkeer de wielen voordat u de machine opkrikt voor onderhoudswerkzaamheden. Gebruik een krik of takel met voldoende capaciteit om het gewicht van de machine te dragen. Krik de machine alleen op de daarvoor bestemde plaatsen op. Zet de machine op kriksteunen.

Aan de achterkant kunt u de krik onder het midden van de achterbumper plaatsen



De voorste krikpunten bevinden zich op het frame direct voor de voorband.

**OPSLAGINFORMATIE**

Wanneer u de machine voor langere tijd wilt stallen, dient u de volgende maatregelen te treffen.

1. Parkeer de machine op een koele, droge plaats. Stel de machine niet bloot aan regen of sneeuw. Stal de machine binnenshuis.
2. Verwijder de accu's, of laad de accu's na elke drie maanden op.

OPMERKING: Om mogelijke schade aan de machine te voorkomen moet de machine worden opgeslagen in een omgeving zonder knaagdieren of insecten.

SPECIFICATIES

AFMETINGEN/CAPACITEIT VAN DE MACHINE

Onderdeel	Afmetingen/capaciteit
Lengte	2090 mm
Lengte met zijborstel	2248 mm
Breedte	1230 mm
Breedte van de veegbaan, met zijborstel	1395 mm
Hoogte zonder overkapping	1260 mm
Hoogte met overkapping	2085 mm
Spoorbreedte	1135 mm
Wielbasis	1085 mm
Diameter van de hoofdveegborstel	355 mm
Lengte van de hoofdveegborstel	910 mm
Diameter zijborstel	580 mm
Breedte van de veegbaan met zijborstel	1270 mm
Breedte van de veegbaan met twee zijborstels	1575 mm
Breedte veegpatroon van de hoofdborstel	50 tot 75 mm
Gewichtscapaciteit van de vuilvergaarbak	295 kg
Volumecapaciteit van de vuilvergaarbak	310 l
Oppervlakte stoffilter	7,4 m ²
Minimale tussenruimte tot plafond bij lozen	2490 mm
Gewicht - zonder accu's	1045 kg
Gewicht - met accu's	1350 kg
GVWR (bedrijfsvaardig gewicht)	2028 kg
Beschermingsklasse	IPX3

Waarden bepaald conform EN 60335-2-72	Gegevens
Geluidsdrukniveau L_{pA}	80 dB(A)
Onzekerheidsfactor geluid K_{pA}	1,7 dB dB(A)
Geluidsvermogensniveau L_{WA} + Onzekerheid K_{WA}	100 dB(A)
Trilling - hand-arm	<2,5 m/s ²
Trilling - gehele lichaam	<0,5 m/s ²

PRESTATIES VAN DE MACHINE

Onderdeel	Gegevens
Maximumsnelheid vooruit	8 km/u
Maximumsnelheid achteruit	4,8 km/u
Minimale draaicirkel linksom	2415 mm
Minimale draaicirkel, rechtsom	2113 mm
Minimale draaicirkel, linksom	1625 mm
Maximum laadhelling - leeg vuilvergaarbak	17,6%
Maximum transporthelling (GVWR)	14%

AANDRIJVING

Type	Hoeveelheid	Volt	Ampère-uur toelaatbaar vermogen	Gewicht
Accu's (max. accu-afmetingen): 298 mm B x 488 mm L x 660 mm H of 298 mm H x 488 mm B x 620 mm H	2	18	340 per uur	254 kg
	2	18	425 per uur	299 kg

Type	Gebruik	Gelijkspanning	kW (pk)
Elektrische motoren	Aandrijving	36	1,6
	Accessoire	36	3 (4)

Type	Gelijkspanning	A	Hz	Fase	Voltage wisselstroom
Opladers	36	45	50-60	1	230
	36	60	50-60	1	230

STUURINRICHTING

Type	Energiebron	Noodbesturing
Op achterwiel bestuurd met hydraulische cilinder en roterende klep	Hydraulische hulppomp	Handmatig

HYDRAULISCH SYSTEEM

Systeem	Capaciteit	Type vloeistof
Hydraulisch-vloeistofreservoir	10,6 l	ISO-klasse 32
Hydraulisch totaal	12,1 l	
Versnellingsbak van de aandrijving	2,6 l	SAE 90 gewicht tandwielsmeer

SPECIFICATIES

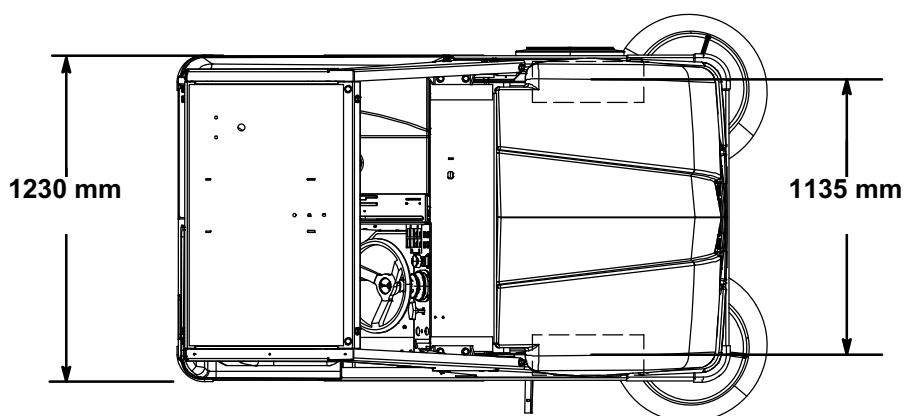
REMINRICHTING

Type	Bediening
Bedrijfsremmen	Mechanische trommelremmen (2), een per voorwiel, kabelaansturing
Parkeerrem	Via de bedrijfsremmen, kabelaansturing

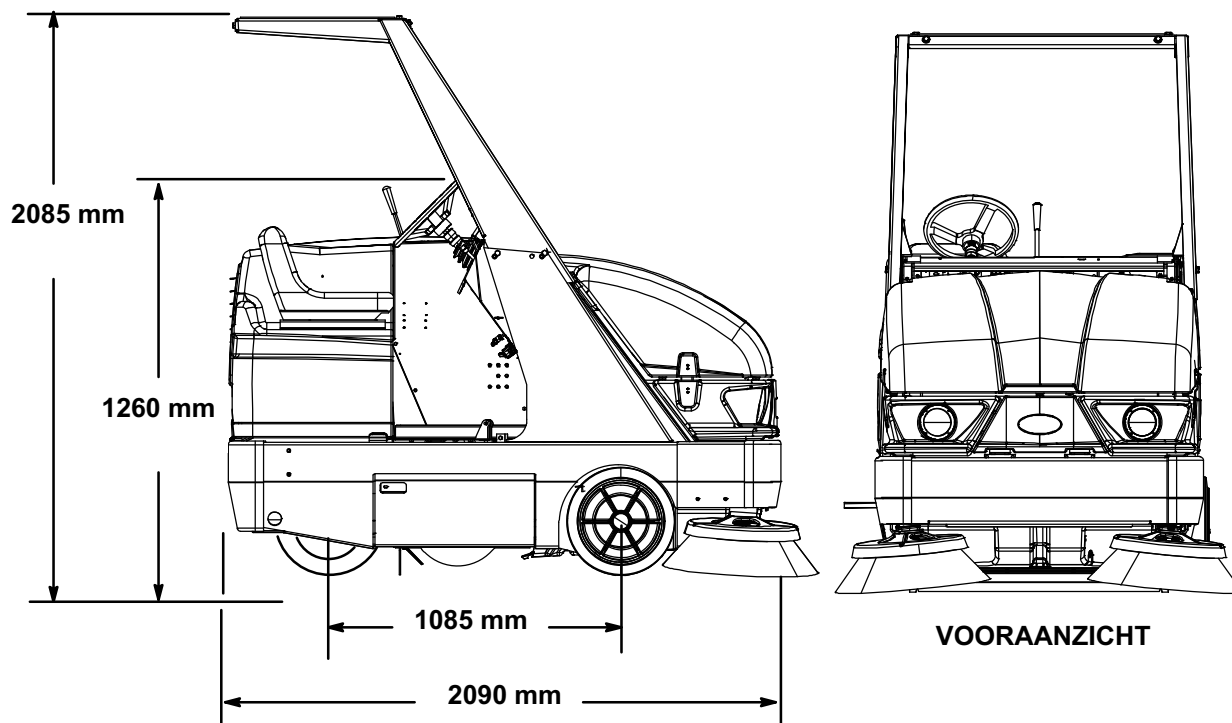
BANDEN

Locatie	Type	Maat
Voor (2)	Massief	89 x 410 mm
Achter (1)	Massief	102 x 410 mm

AFMETINGEN VAN DE MACHINE



BOVENAANZICHT



ZIJEAANZICHT

354901